

รายงานผลการปฏิบัติตามมาตรการป้องกันและแก้ไขผลกระทบสิ่งแวดล้อม และมาตรการติดตามตรวจสอบ
ผลกระทบสิ่งแวดล้อม โครงการก่อสร้างก๊าซธรรมชาติสำหรับยานยนต์ สถานีบริการก๊าซธรรมชาติ
หจก. ทราเวลโลจิสติกส์ และสถานีบริการก๊าซธรรมชาติหิโนซอนเซอร์วิส
(เฉพาะแนววางท่อส่งก๊าซธรรมชาติไปยังสถานีบริการก๊าซธรรมชาติหิโนซอนเซอร์วิส) (ระยะดำเนินการ)

ฉบับที่ 2 รอบการดำเนินการระหว่างเดือนกรกฎาคม - ธันวาคม 2568

บทที่ 2

ผลการปฏิบัติตามมาตรการป้องกันและแก้ไขผลกระทบสิ่งแวดล้อม

ในบทนี้ จะเป็นการนำเสนอรายละเอียดเกี่ยวกับผลการปฏิบัติตามมาตรการป้องกันและแก้ไขผลกระทบสิ่งแวดล้อม โครงการก่อสร้างก๊าซธรรมชาติสำหรับยานยนต์ สถานีบริการก๊าซธรรมชาติ หจก. ทราเวลโลจิสติกส์ และสถานีบริการก๊าซธรรมชาติหิโนซอนเซอร์วิส (เฉพาะแนววางท่อส่งก๊าซธรรมชาติไปยังสถานีบริการก๊าซธรรมชาติหิโนซอนเซอร์วิส) ของห้างหุ้นส่วนจำกัด หิโนซอนเซอร์วิส ในระยะดำเนินการ ว่าโครงการได้มีการปฏิบัติตามมาตรการป้องกันและแก้ไขผลกระทบสิ่งแวดล้อมตามที่ระบุในรายงานการประเมินผลกระทบสิ่งแวดล้อมโครงการ ซึ่งได้รับการพิจารณาจากมติคณะกรรมการสิ่งแวดล้อมแห่งชาติ และได้มีการแจ้งเปลี่ยนแปลงรายละเอียดโครงการในรายงานฯ ให้แก่กรมธุรกิจพลังงาน ตามหนังสือกรมธุรกิจพลังงาน เลขที่ พน 0402/14536 ลงวันที่ 23 ธันวาคม 2563 (ภาคผนวก ก-2) โดยครบถ้วนหรือไม่ และมีการปฏิบัติในแต่ละมาตรการอย่างไร รวมทั้งเมื่อปฏิบัติตามมาตรการนั้นๆ แล้วมีผลอย่างไร โดยมีรายละเอียด ดังนี้

2.1 วิธีการตรวจสอบการปฏิบัติตามมาตรการป้องกันและแก้ไขผลกระทบสิ่งแวดล้อม

บริษัท ซีเอ็มเอส เอ็นจิเนียริง แอนด์ แมเนจเม้นท์ จำกัด ซึ่งทำหน้าที่เป็นบุคคลที่สาม (Third Party) ของโครงการ ดำเนินการติดตามตรวจสอบการปฏิบัติตามมาตรการป้องกันและแก้ไขผลกระทบสิ่งแวดล้อม ร่วมกับผู้แทนจากห้างหุ้นส่วนจำกัด หิโนซอนเซอร์วิส เพื่อให้เป็นไปตามข้อกำหนดในรายงานการประเมินผลกระทบสิ่งแวดล้อมของโครงการ โดยวิธี Walkthrough Survey และมีการตรวจสอบบันทึกผลการดำเนินงานอย่างต่อเนื่อง

2.2 ผลการปฏิบัติตามมาตรการป้องกันและแก้ไขผลกระทบสิ่งแวดล้อม

ผลการปฏิบัติตามมาตรการป้องกันและแก้ไขผลกระทบสิ่งแวดล้อม โครงการก่อสร้างก๊าซธรรมชาติสำหรับยานยนต์ สถานีบริการก๊าซธรรมชาติ หจก. ทราเวลโลจิสติกส์ และสถานีบริการก๊าซธรรมชาติหิโนซอนเซอร์วิส (เฉพาะแนววางท่อส่งก๊าซธรรมชาติไปยังสถานีบริการก๊าซธรรมชาติหิโนซอนเซอร์วิส) ในระยะดำเนินการ มีรายละเอียด ดังนี้

- มาตรการทั่วไป
- แผนปฏิบัติการป้องกันและแก้ไขผลกระทบสิ่งแวดล้อม
 1. แผนปฏิบัติการด้านสาธารณสุข สุขภาพ อาชีวอนามัยและความปลอดภัย
 2. แผนปฏิบัติการด้านสังคมและการมีส่วนร่วมของประชาชน

โดยผลการปฏิบัติตามมาตรการป้องกันและแก้ไขผลกระทบสิ่งแวดล้อมของโครงการฯ ในระยะดำเนินการ รอบการดำเนินการระหว่างเดือนกรกฎาคม-ธันวาคม 2568 แสดงรายละเอียดดังตารางที่ 2-1

บทที่ 2

ผลการปฏิบัติตามมาตรการป้องกันและแก้ไขผลกระทบสิ่งแวดล้อม

ตารางที่ 2-1 ผลการปฏิบัติตามมาตรการป้องกันและแก้ไขผลกระทบสิ่งแวดล้อม โครงการท่อส่งก๊าซธรรมชาติ สำหรับยานยนต์ สถานีบริการก๊าซธรรมชาติ หจก. ทราายแก้วโลจิสติกส์ และสถานีบริการ ก๊าซธรรมชาติหินซ้อนเซอร์วิส (เฉพาะแนววางท่อส่งก๊าซธรรมชาติไปยังสถานีบริการก๊าซธรรมชาติ หินซ้อนเซอร์วิส) ของห้างหุ้นส่วนจำกัด หินซ้อนเซอร์วิส (ระยะดำเนินการ)

มาตรการป้องกัน และแก้ไขผลกระทบสิ่งแวดล้อม	รายละเอียดการปฏิบัติตามมาตรการ และประสิทธิภาพของการดำเนินงาน
1. มาตรการทั่วไป	
1. ปฏิบัติตามมาตรการป้องกันและแก้ไขผลกระทบสิ่งแวดล้อม และมาตรการติดตามตรวจสอบผลกระทบสิ่งแวดล้อมในรูปแผนปฏิบัติการด้านสิ่งแวดล้อม ตามที่เสนอในรายงานการวิเคราะห์ผลกระทบสิ่งแวดล้อมของโครงการอย่างเคร่งครัด และใช้เป็นแนวทางในการกำกับ ควบคุม ติดตามตรวจสอบของหน่วยงาน ประชาชน และองค์กรที่เกี่ยวข้อง	โครงการได้ปฏิบัติตามมาตรการป้องกัน และแก้ไขผลกระทบสิ่งแวดล้อม และมาตรการติดตามตรวจสอบผลกระทบสิ่งแวดล้อมในรูปแผนปฏิบัติการด้านสิ่งแวดล้อมของโครงการท่อส่งก๊าซธรรมชาติสำหรับยานยนต์ สถานีบริการก๊าซธรรมชาติ หจก. ทราายแก้วโลจิสติกส์ และสถานีบริการก๊าซธรรมชาติหินซ้อนเซอร์วิส (เฉพาะแนววางท่อส่งก๊าซธรรมชาติไปยังสถานีบริการก๊าซธรรมชาติหินซ้อนเซอร์วิส) อย่างเคร่งครัด โดยโครงการได้จัดจ้างให้บริษัท ซีเอ็มเอส เอ็นจิเนียริง แอนด์ แมเนจเม้นท์ จำกัด ซึ่งเป็นบริษัทที่ปรึกษา ด้านสิ่งแวดล้อม ดำเนินการจัดทำรายงานผลการปฏิบัติตามมาตรการป้องกันและแก้ไขผลกระทบสิ่งแวดล้อม และมาตรการติดตามตรวจสอบผลกระทบสิ่งแวดล้อมของโครงการฯ ในระยะดำเนินการ เพื่อใช้เป็นแนวทางในการกำกับ ควบคุม ติดตาม ตรวจสอบของหน่วยงาน ประชาชน และองค์กรที่เกี่ยวข้อง
2. หจก. ทราายแก้วโลจิสติกส์ และหจก. หินซ้อนเซอร์วิส จะต้องได้รับอนุญาตให้ใช้พื้นที่ในการวางท่อจากหน่วยงานที่เกี่ยวข้อง ก่อนเริ่มดำเนินการก่อสร้างโครงการ	โครงการได้รับอนุญาตให้ใช้พื้นที่ในการวางท่อส่งก๊าซธรรมชาติหินซ้อนเซอร์วิสกับกรมทางหลวง ก่อนเริ่มดำเนินการก่อสร้าง รวมทั้งได้ปฏิบัติตามข้อกำหนดเงื่อนไขที่ระบุไว้ในหนังสืออนุญาตให้ใช้พื้นที่ในการวางท่อจากหน่วยงานดังกล่าวอย่างเคร่งครัด (ภาคผนวก รฐ-1) นอกจากนี้ โครงการยังได้รับอนุญาตเกี่ยวกับการดำเนินงานระบบท่อส่งก๊าซธรรมชาติจากหน่วยงานที่เกี่ยวข้องอื่นๆ ร่วมด้วย ดังนี้ <ul style="list-style-type: none"> หนังสือขอขยายระยะเวลาการดำเนินการก่อสร้างวางท่อส่งก๊าซธรรมชาติในเขตทางหลวง จากแขวงทางหลวง ฉะเชิงเทรา (ภาคผนวก รฐ-2)



บทที่ 2

ผลการปฏิบัติตามมาตรการป้องกันและแก้ไขผลกระทบสิ่งแวดล้อม

ตารางที่ 2-1 ผลการปฏิบัติตามมาตรการป้องกันและแก้ไขผลกระทบสิ่งแวดล้อม โครงการท่อส่งก๊าซธรรมชาติสำหรับยานยนต์ สถานีบริการก๊าซธรรมชาติ หจก. ทราเวลแก๊วโลจิสติกส์ และสถานีบริการก๊าซธรรมชาติหิโนซอนเซอร์วิส (เฉพาะแนววางท่อส่งก๊าซธรรมชาติไปยังสถานีบริการก๊าซธรรมชาติหิโนซอนเซอร์วิส) ของห้างหุ้นส่วนจำกัด หิโนซอนเซอร์วิส (ระยะดำเนินการ) (ต่อ)

มาตรการป้องกัน และแก้ไขผลกระทบสิ่งแวดล้อม	รายละเอียดการปฏิบัติตามมาตรการ และประสิทธิภาพของการดำเนินงาน
	<ul style="list-style-type: none"> ○ หนังสือขออนุญาตวางท่อส่งก๊าซธรรมชาติในเขตเดินสายไฟฟ้า จากการไฟฟ้าฝ่ายผลิตแห่งประเทศไทย (กฟผ.) (ภาคผนวก รฐ-3) ○ ใบอนุญาตก่อสร้างอาคาร (แบบ อ.1) (ภาคผนวก รฐ-4) ○ ใบรับรองการก่อสร้างอาคาร ดัดแปลงอาคารหรือเคลื่อนย้ายอาคาร (แบบ อ.6) (ภาคผนวก รฐ-5) ○ หนังสืออนุญาตทำทางเชื่อมในเขตทางหลวง จากแขวงทางหลวงฉะเชิงเทรา (ภาคผนวก รฐ-6) ○ หนังสืออนุญาตประกอบกิจการที่เป็นอันตรายต่อสุขภาพ (แบบ อภ.2) จากองค์การบริหารส่วนตำบลเขาหินซ้อน (ภาคผนวก รฐ-7) ○ หนังสือแจ้งผลการขอตรวจสอบการใช้ประโยชน์ที่ดินจากสำนักงานโยธาธิการและผังเมืองจังหวัดฉะเชิงเทรา (ภาคผนวก รฐ-8) ○ ใบอนุญาตประกอบกิจการควบคุมประเภทที่ 3 สถานีบริการก๊าซธรรมชาติ เลขที่ใบอนุญาต 317020002825673 (ฉช2220007) จากกรมธุรกิจพลังงาน (ภาคผนวก รฐ-9) ○ ใบอนุญาตประกอบกิจการควบคุมประเภทที่ 3 ท่อขนส่งก๊าซธรรมชาติ เลขที่ใบอนุญาต 315010018825678 (สป2310001) (ภาคผนวก รฐ-10)
3. ให้หจก. ทราเวลแก๊วโลจิสติกส์ และหจก. หิโนซอนเซอร์วิส นำรายละเอียดในแผนปฏิบัติการด้านสิ่งแวดล้อม ไปกำหนดเป็นเงื่อนไขสัญญารับดำเนินการออกแบบ สัญญาก่อสร้าง สัญญาดำเนินการอย่างละเอียดชัดเจน เพื่อให้เกิดประสิทธิภาพและประสิทธิผลในทางปฏิบัติ และนำไปติดประกาศและเผยแพร่ให้กับชุมชนบริเวณพื้นที่โดยรอบโครงการรับทราบ	โครงการได้นำรายละเอียดในแผนปฏิบัติการด้านสิ่งแวดล้อม ไปกำหนดเป็นเงื่อนไขส่วนหนึ่งของสัญญาการว่าจ้างผู้รับเหมาก่อสร้าง สัญญาดำเนินการอย่างละเอียดชัดเจน เพื่อให้เกิดประสิทธิภาพและเพิ่มประสิทธิผลในทางปฏิบัติ ด้านการจัดการความปลอดภัย อาชีวอนามัย และสิ่งแวดล้อม ในการทำงานให้มากขึ้น นอกจากนี้ ยังได้จัดให้มีการเข้าพบหารือร่วมกับชุมชนและหน่วยงานที่เกี่ยวข้องเพื่อชี้แจง

บทที่ 2

ผลการปฏิบัติตามมาตรการป้องกันและแก้ไขผลกระทบสิ่งแวดล้อม

ตารางที่ 2-1 ผลการปฏิบัติตามมาตรการป้องกันและแก้ไขผลกระทบสิ่งแวดล้อม โครงการท่อส่งก๊าซธรรมชาติสำหรับยานยนต์ สถานีบริการก๊าซธรรมชาติ หจก. ทราयแคว์โลจิสติกส์ และสถานีบริการก๊าซธรรมชาติหิโนซ็อนเซอร์วิส (เฉพาะแนววางท่อส่งก๊าซธรรมชาติไปยังสถานีบริการก๊าซธรรมชาติหิโนซ็อนเซอร์วิส) ของห้างหุ้นส่วนจำกัด หิโนซ็อนเซอร์วิส (ระยะดำเนินการ) (ต่อ)

มาตรการป้องกัน และแก้ไขผลกระทบสิ่งแวดล้อม	รายละเอียดการปฏิบัติตามมาตรการ และประสิทธิภาพของการดำเนินงาน
	ทำความเข้าใจเกี่ยวกับแผนการดำเนินโครงการ แผนปฏิบัติการด้านสิ่งแวดล้อม และประสานความร่วมมือในระยะก่อนดำเนินการก่อสร้าง พร้อมทั้งมีการเสริมสร้าง ความเข้าใจ แก่ชุมชนและหน่วยงานที่เกี่ยวข้อง โดยการเข้าพบปะ ประชาสัมพันธ์โครงการ รายละเอียดการก่อสร้างของโครงการ รวมถึงได้มีการนำแผนปฏิบัติการด้านสิ่งแวดล้อม ไปติดประกาศและเผยแพร่ให้กับชุมชนและหน่วยงานที่เกี่ยวข้องโดยรอบโครงการได้รับทราบอีกด้วย
4. ให้หจก. ทราयแคว์โลจิสติกส์ และหจก. หิโนซ็อนเซอร์วิส ดำเนินการตามแผนปฏิบัติการด้านสังคม มวลชนสัมพันธ์ และการรับเรื่องร้องเรียน ตั้งแต่ระยะก่อนก่อสร้างโครงการ และดำเนินงานอย่างต่อเนื่องในระยะก่อสร้าง และระยะดำเนินการ เพื่อให้ชุมชนเกิดความเข้าใจและเข้ามามีส่วนร่วมในทุกขั้นตอนของการพัฒนาโครงการ	โครงการได้ประชาสัมพันธ์แผนการดำเนินงานของโครงการล่วงหน้าให้กับชุมชนและหน่วยงานที่เกี่ยวข้องรับทราบล่วงหน้าอย่างน้อย 1 เดือน และดำเนินการตามแผนปฏิบัติการด้านสังคม มวลชนสัมพันธ์และการรับเรื่องร้องเรียนตั้งแต่ระยะก่อนก่อสร้างโครงการจนถึงระยะดำเนินการ เพื่อให้ชุมชนเกิดความเข้าใจและเข้ามามีส่วนร่วมในทุกขั้นตอนของการพัฒนาโครงการอย่างต่อเนื่อง ทั้งนี้ ระหว่างเดือนกรกฎาคมถึงเดือนธันวาคม 2568 ไม่พบข้อร้องเรียนจากการดำเนินโครงการแต่อย่างใด
5. ให้หจก. ทราयแคว์โลจิสติกส์ และหจก. หิโนซ็อนเซอร์วิส จัดทำคู่มือระเบียบเหตุฉุกเฉินของโครงการและประชาสัมพันธ์ คู่มือระเบียบเหตุฉุกเฉินเพื่อให้ความรู้เกี่ยวกับการดำเนินการ เมื่อเกิดเหตุฉุกเฉินต่อชุมชน ผู้ประกอบการ หน่วยงานป้องกันและบรรเทาสาธารณภัยในพื้นที่ หน่วยงานด้านการจราจร และหน่วยงานต่างๆ ในพื้นที่อย่างต่อเนื่อง	โครงการได้จัดทำคู่มือระเบียบเหตุฉุกเฉินของโครงการ พร้อมทั้งประชาสัมพันธ์คู่มือดังกล่าว เพื่อให้ความรู้ต่อชุมชน ผู้ประกอบการ หน่วยงานป้องกันและบรรเทาสาธารณภัยในพื้นที่ หน่วยงานด้านการจราจร และหน่วยงานต่างๆ ในพื้นที่อย่างต่อเนื่อง ดังแสดงในรูปที่ 2-1 และภาคผนวก ๗



บทที่ 2

ผลการปฏิบัติตามมาตรการป้องกันและแก้ไขผลกระทบสิ่งแวดล้อม

ตารางที่ 2-1 ผลการปฏิบัติตามมาตรการป้องกันและแก้ไขผลกระทบสิ่งแวดล้อม โครงการท่อส่งก๊าซธรรมชาติสำหรับยานยนต์ สถานีบริการก๊าซธรรมชาติ หจก. ทราายแก้วโลจิสติกส์ และสถานีบริการก๊าซธรรมชาติหินซ้อนเซอร์วิส (เฉพาะแนววางท่อส่งก๊าซธรรมชาติไปยังสถานีบริการก๊าซธรรมชาติหินซ้อนเซอร์วิส) ของห้างหุ้นส่วนจำกัด หินซ้อนเซอร์วิส (ระยะดำเนินการ) (ต่อ)

มาตรการป้องกัน และแก้ไขผลกระทบสิ่งแวดล้อม	รายละเอียดการปฏิบัติตามมาตรการ และประสิทธิภาพของการดำเนินงาน
6. ให้หจก. ทราายแก้วโลจิสติกส์ และหจก. หินซ้อนเซอร์วิส ตรวจสอบความพร้อมของการดำเนินงานตามแผนฉุกเฉิน อย่างสม่ำเสมอและฝึกซ้อมแผนฉุกเฉินตามแผนงาน ที่วางไว้ การตรวจสอบความพร้อมและการฝึกซ้อมแผน ฉุกเฉินต้องทำอย่างต่อเนื่อง เพื่อเตรียมความพร้อม ทั้งด้านแผนงาน การบังคับบัญชา การประสานงาน และความพร้อมของอุปกรณ์เมื่อเกิดเหตุฉุกเฉิน	โครงการได้จัดให้มีการตรวจสอบความพร้อมของการดำเนินงาน ตามแผนฉุกเฉินที่ได้จัดทำอย่างสม่ำเสมอและได้จัดให้มีการ ฝึกอบรมหลักสูตรการดับเพลิงขั้นต้นให้แก่พนักงานในสถาน ประกอบการ ตามกฎกระทรวงกำหนดมาตรฐานในการบริหาร จัดการและดำเนินการด้านความปลอดภัย อาชีวอนามัย และสภาพแวดล้อมในการทำงานเกี่ยวกับการป้องกันและ ระงับอัคคีภัย พ.ศ. 2555 ข้อ 27 ซึ่งจัดให้มีการฝึกอบรม ดับเพลิงขั้นต้นทั้งภาคทฤษฎีและภาคปฏิบัติให้กับพนักงาน ที่ปฏิบัติงานประจำสถานี เมื่อวันที่ 20 มีนาคม 2568 ณ บริษัท ทราายทอง บริการ 2009 จำกัด โดยบริษัท ปตท. จำกัด (มหาชน) ซึ่งเป็นหน่วยฝึกอบรมหลักสูตรการดับเพลิง ขั้นต้น ได้รับใบอนุญาตจากกรมสวัสดิการและคุ้มครองแรงงาน ตามใบอนุญาตเลขที่ 0101-03-2566-0038 แสดงดังรูปที่ 2-2 และภาคผนวก ณ และได้จัดให้มีการฝึกซ้อมดับเพลิง และฝึกซ้อมอพยพหนีไฟ ประจำปี 2568 ให้กับพนักงาน ที่ปฏิบัติงานประจำสถานี เมื่อวันที่ 30 พฤษภาคม 2568 ณ สถานีบริการ NGV หินซ้อนเซอร์วิส โดยบริษัท ปตท. จำกัด (มหาชน) ซึ่งเป็นนิติบุคคลผู้ให้บริการฝึกซ้อมดับเพลิง และฝึกซ้อมอพยพหนีไฟ ตามใบอนุญาตเลขที่ 0102-03- 2566-0039 แสดงดังรูปที่ 2-3 และภาคผนวก ณ ทั้งนี้ การดำเนินงานดังกล่าวเป็นไปตามแผนที่ระบุไว้ในแผนการ ดำเนินงานด้านอาชีวอนามัยและความปลอดภัยสำหรับ พนักงาน ประจำปี 2568 ซึ่งแสดงไว้ในภาคผนวก ด

บทที่ 2

ผลการปฏิบัติตามมาตรการป้องกันและแก้ไขผลกระทบสิ่งแวดล้อม

ตารางที่ 2-1 ผลการปฏิบัติตามมาตรการป้องกันและแก้ไขผลกระทบสิ่งแวดล้อม โครงการท่อส่งก๊าซธรรมชาติสำหรับยานยนต์ สถานีบริการก๊าซธรรมชาติ หจก. ทราयแคว์โลจิสติกส์ และสถานีบริการก๊าซธรรมชาติหิโนซ็อนเซอร์วิส (เฉพาะแนววางท่อส่งก๊าซธรรมชาติไปยังสถานีบริการก๊าซธรรมชาติหิโนซ็อนเซอร์วิส) ของห้างหุ้นส่วนจำกัด หิโนซ็อนเซอร์วิส (ระยะดำเนินการ) (ต่อ)

มาตรการป้องกัน และแก้ไขผลกระทบสิ่งแวดล้อม	รายละเอียดการปฏิบัติตามมาตรการ และประสิทธิภาพของการดำเนินงาน
7. หากเกิดความเสียหายอันเนื่องมาจากการดำเนินการโครงการ ให้หจก. ทราयแคว์โลจิสติกส์ และหจก. หิโนซ็อนเซอร์วิส ดำเนินการจ่ายค่าชดเชยเร่งด่วนให้แก่ผู้ได้รับผลกระทบ เพื่อเป็นการบรรเทาทุกข์ฉุกเฉินในเบื้องต้น	โครงการได้ทำประกันภัยสาธารณะเพื่อคุ้มครองความเสียหายที่อาจเกิดขึ้นต่อชีวิต และทรัพย์สิน อันเนื่องมาจากกิจกรรมของโครงการที่เกิดขึ้นในช่วงระยะดำเนินการ (ภาคผนวก ต-1(ก) และภาคผนวก ต-1(ข)) ทั้งนี้ หากเกิดความเสียหายเกิดขึ้นกับชีวิตและทรัพย์สินที่อาจจะได้รับความเสียหายจากอุบัติเหตุที่เกิดขึ้นจากการดำเนินโครงการ โครงการจะดำเนินการตามขั้นตอนการชดเชยความเสียหายของบริษัทประกันภัยรับรองหากเกิดกรณีฉุกเฉินไว้ นอกจากนี้ โครงการได้จัดทำกรรมธรรม์ประกันภัยนอกเหนือจากที่กล่าวแล้วจำนวน 3 ฉบับ ร่วมกับบริษัท ทิพยประกันภัย จำกัด (มหาชน) ประกอบด้วย กรรมธรรม์ประกันภัยความรับผิดชอบตามกฎหมายอันเกิดจากการประกอบกิจการควบคุมประเภทที่ 3 ตามกฎหมายว่าด้วยการควบคุมน้ำมันเชื้อเพลิงส่วนที่เกี่ยวกับการประกอบกิจการควบคุมก๊าซธรรมชาติภายในอาณาเขตประเทศไทย สำหรับสถานีบริการก๊าซธรรมชาติ (ภาคผนวก ต-2(ก) และภาคผนวก ต-2(ข)) กรรมธรรม์ประกันภัยความรับผิดชอบตามกฎหมายอันเกิดจากการประกอบกิจการควบคุมประเภทที่ 3 ตามกฎหมายว่าด้วยการควบคุมน้ำมันเชื้อเพลิง ส่วนที่เกี่ยวกับการประกอบกิจการควบคุมก๊าซธรรมชาติภายในอาณาเขตประเทศไทย สำหรับระบบการขนส่งก๊าซธรรมชาติทางท่อ (ภาคผนวก ต-3(ก) และภาคผนวก ต-3(ข)) และกรรมธรรม์ประกันภัยความเสียหายภัยทรัพย์สิน (ภาคผนวก ต-4(ก) และภาคผนวก ต-4(ข)) อย่างไรก็ตาม ตลอดระยะเวลาดำเนินการของโครงการที่ผ่านมาไม่พบความเสียหายจากการดำเนินกิจกรรมของโครงการแต่อย่างใด

บทที่ 2

ผลการปฏิบัติตามมาตรการป้องกันและแก้ไขผลกระทบสิ่งแวดล้อม

ตารางที่ 2-1 ผลการปฏิบัติตามมาตรการป้องกันและแก้ไขผลกระทบสิ่งแวดล้อม โครงการก่อสร้างก๊าซธรรมชาติสำหรับยานยนต์ สถานีบริการก๊าซธรรมชาติ หจก. ทราयแคว์โลจิสติกส์ และสถานีบริการก๊าซธรรมชาติหีนซอนเซอร์วิส (เฉพาะแนววางท่อส่งก๊าซธรรมชาติไปยังสถานีบริการก๊าซธรรมชาติหีนซอนเซอร์วิส) ของห้างหุ้นส่วนจำกัด หีนซอนเซอร์วิส (ระยะดำเนินการ) (ต่อ)

มาตรการป้องกัน และแก้ไขผลกระทบสิ่งแวดล้อม	รายละเอียดการปฏิบัติตามมาตรการ และประสิทธิภาพของการดำเนินงาน
8. หจก. ทราयแคว์โลจิสติกส์ และหจก. หีนซอนเซอร์วิส ต้องจัดทำและเสนอรายงานผลการปฏิบัติตามแผนปฏิบัติการด้านสิ่งแวดล้อม ให้สำนักงานนโยบายและแผนทรัพยากรธรรมชาติและสิ่งแวดล้อม สำนักงานคณะกรรมการกำกับกิจการพลังงาน กรมธุรกิจพลังงาน และจังหวัดฉะเชิงเทราพิจารณาตามระยะเวลาที่กำหนด ในแผนปฏิบัติการพิจารณาทุก 6 เดือน ทั้งในระยะก่อสร้างและระยะดำเนินการ โดยให้เป็นไปตามแนวทางการจัดทำรายงานผลการปฏิบัติตามมาตรการป้องกันและแก้ไขผลกระทบสิ่งแวดล้อม และมาตรการติดตามตรวจสอบผลกระทบสิ่งแวดล้อม ของสำนักงานนโยบายและแผนทรัพยากรธรรมชาติและสิ่งแวดล้อม	โครงการได้มอบหมายให้บริษัท ซีเอ็มเอส เอ็นจิเนียริ่ง แอนด์ แมเนจเม้นท์ จำกัด ซึ่งเป็นบุคคลที่สาม (Third Party) เป็นบริษัทที่ปรึกษาด้านสิ่งแวดล้อม ในการดำเนินงานจัดทำรายงานผลการปฏิบัติตามมาตรการป้องกันและแก้ไขผลกระทบสิ่งแวดล้อม และมาตรการติดตามตรวจสอบผลกระทบสิ่งแวดล้อมในระยะดำเนินการตามแนวทางของสำนักงานนโยบายและแผนทรัพยากรธรรมชาติและสิ่งแวดล้อม เพื่อนำเสนอให้สำนักงานนโยบายและแผนทรัพยากรธรรมชาติและสิ่งแวดล้อม (สผ.) สำนักงานคณะกรรมการกำกับกิจการพลังงาน กรมธุรกิจพลังงาน และจังหวัดฉะเชิงเทราพิจารณาทุกๆ 6 เดือนตลอดระยะการดำเนินการโครงการ
9. หากผลการติดตามตรวจสอบผลกระทบสิ่งแวดล้อมแสดงให้เห็นแนวโน้มปัญหาสิ่งแวดล้อม หจก. ทราयแคว์โลจิสติกส์ และหจก. หีนซอนเซอร์วิส ต้องดำเนินการปรับปรุงแก้ไขปัญหานั้นโดยเร็วและหากเกิดเหตุการณ์ใดๆ ที่อาจก่อให้เกิดผลกระทบต่อสิ่งแวดล้อม หจก. ทราयแคว์โลจิสติกส์ และหจก. หีนซอนเซอร์วิส ต้องแจ้งให้สำนักงานนโยบายและแผนทรัพยากรธรรมชาติและสิ่งแวดล้อม สำนักงานคณะกรรมการกำกับกิจการพลังงาน กรมธุรกิจพลังงาน และจังหวัดฉะเชิงเทราทราบโดยเร็วเพื่อจะได้ประสานให้ความร่วมมือในการแก้ไขปัญหาดังกล่าว	จากการตรวจสอบของบริษัทที่ปรึกษาด้านสิ่งแวดล้อมในช่วงระยะเวลาที่ผ่านมา ไม่พบแนวโน้มปัญหาด้านสิ่งแวดล้อมจากการปฏิบัติตามมาตรการติดตามตรวจสอบผลกระทบสิ่งแวดล้อมของโครงการแต่อย่างใด อย่างไรก็ตาม หากพบปัญหาหรือเกิดเหตุการณ์ใดๆ ที่อาจก่อให้เกิดผลกระทบต่อสิ่งแวดล้อม หจก. หีนซอนเซอร์วิส จะรับผิดชอบดำเนินการปรับปรุงแก้ไขปัญหานั้นโดยเร็ว พร้อมทั้งแจ้งให้สำนักงานนโยบายและแผนทรัพยากรธรรมชาติและสิ่งแวดล้อม สำนักงานคณะกรรมการกำกับกิจการพลังงาน กรมธุรกิจพลังงาน และจังหวัดฉะเชิงเทราทราบโดยเร็ว เพื่อประสานให้ความร่วมมือในการแก้ไขปัญหาดังกล่าว

บทที่ 2

ผลการปฏิบัติตามมาตรการป้องกันและแก้ไขผลกระทบสิ่งแวดล้อม

ตารางที่ 2-1 ผลการปฏิบัติตามมาตรการป้องกันและแก้ไขผลกระทบสิ่งแวดล้อม โครงการท่อส่งก๊าซธรรมชาติสำหรับยานยนต์ สถานีบริการก๊าซธรรมชาติ หจก. ทราายแก้วโลจิสติกส์ และสถานีบริการก๊าซธรรมชาติหินซ็อนเซอร์วิส (เฉพาะแนววางท่อส่งก๊าซธรรมชาติไปยังสถานีบริการก๊าซธรรมชาติหินซ็อนเซอร์วิส) ของห้างหุ้นส่วนจำกัด หินซ็อนเซอร์วิส (ระยะดำเนินการ) (ต่อ)

มาตรการป้องกัน และแก้ไขผลกระทบสิ่งแวดล้อม	รายละเอียดการปฏิบัติตามมาตรการ และประสิทธิภาพของการดำเนินงาน
<p>10. หากหจก. ทราายแก้วโลจิสติกส์ และหจก. หินซ็อนเซอร์วิส มีความประสงค์จะเปลี่ยนแปลงรายละเอียดโครงการและ/หรือแผนปฏิบัติการด้านสิ่งแวดล้อม ให้หจก. ทราายแก้วโลจิสติกส์ และหจก. หินซ็อนเซอร์วิส แจ้งหน่วยงานผู้อนุญาตพิจารณา ดังนี้</p> <ul style="list-style-type: none"> - หากหน่วยงานผู้อนุมัติหรืออนุญาตเห็นว่าการเปลี่ยนแปลงดังกล่าวเกิดผลดีต่อสิ่งแวดล้อมมากกว่าหรือเทียบเท่ามาตรการที่กำหนดไว้ในรายงานการวิเคราะห์ผลกระทบสิ่งแวดล้อมที่ได้รับความเห็นชอบไว้แล้ว ให้หน่วยงานผู้อนุมัติหรืออนุญาตรับจดแจ้งให้เป็นไปตามหลักเกณฑ์และเงื่อนไขที่กำหนดไว้ในกฎหมายนั้นๆ ต่อไป พร้อมทั้งให้จัดทำสำเนาการเปลี่ยนแปลงดังกล่าวข้างต้นที่รับจดแจ้งไว้แจ้งให้สำนักงานนโยบายและแผนทรัพยากรธรรมชาติและสิ่งแวดล้อมเพื่อทราบ 	<p>โครงการได้มีการแจ้งขอเปลี่ยนแปลงรายละเอียดโครงการในรายงานการประเมินผลกระทบสิ่งแวดล้อม โครงการท่อส่งก๊าซธรรมชาติสำหรับยานยนต์ สถานีบริการก๊าซธรรมชาติ หจก. ทราายแก้วโลจิสติกส์ และสถานีบริการก๊าซธรรมชาติ หินซ็อนเซอร์วิส ครั้งที่ 1 ต่อกรมธุรกิจพลังงาน ซึ่งกรมธุรกิจพลังงานพิจารณาแล้วเห็นว่า การขอเปลี่ยนแปลงรายละเอียดโครงการฯ ดังกล่าว มิได้ทำให้ระดับผลกระทบเปลี่ยนแปลงไปจากเดิมหรือเทียบเท่ามาตรการที่กำหนดไว้ในรายงานการประเมินผลกระทบสิ่งแวดล้อมที่ได้รับความเห็นชอบไว้แล้ว ซึ่งเป็นไปตามข้อกำหนดในมาตรการทั่วไปแผนปฏิบัติการด้านสิ่งแวดล้อม ตามหนังสือกรมธุรกิจพลังงานเลขที่ พน 0402/14536 ลงวันที่ 23 ธันวาคม 2563 แสดงดังภาคผนวก ก-2</p>
<ul style="list-style-type: none"> - หากหน่วยงานผู้อนุมัติหรืออนุญาตเห็นว่าการเปลี่ยนแปลงดังกล่าวอาจกระทบต่อสาระสำคัญในรายงานการวิเคราะห์ผลกระทบสิ่งแวดล้อมที่ได้รับความเห็นชอบไว้แล้ว ให้หน่วยงานผู้อนุมัติหรืออนุญาตจัดส่งรายงานการเปลี่ยนแปลงดังกล่าวให้สำนักงานนโยบายและแผนทรัพยากรธรรมชาติและสิ่งแวดล้อม เพื่อเสนอให้คณะกรรมการผู้ชำนาญการพิจารณารายงานการวิเคราะห์ผลกระทบ 	<p>หลังจากที่รายงานการประเมินผลกระทบสิ่งแวดล้อมผ่านความเห็นชอบแล้ว โครงการได้มีการขอเปลี่ยนแปลงรายละเอียดโครงการในรายงานการประเมินผลกระทบสิ่งแวดล้อมของโครงการ จำนวน 1 ครั้ง โดยเป็นการขอเปลี่ยนแปลงรายละเอียดโครงการในรายงานการประเมินผลกระทบสิ่งแวดล้อม โครงการท่อส่งก๊าซธรรมชาติสำหรับยานยนต์ สถานีบริการก๊าซธรรมชาติ หจก. ทราายแก้วโลจิสติกส์ และสถานีบริการก๊าซธรรมชาติหินซ็อนเซอร์วิส</p>



บทที่ 2

ผลการปฏิบัติตามมาตรการป้องกันและแก้ไขผลกระทบสิ่งแวดล้อม

ตารางที่ 2-1 ผลการปฏิบัติตามมาตรการป้องกันและแก้ไขผลกระทบสิ่งแวดล้อม โครงการท่อส่งก๊าซธรรมชาติสำหรับยานยนต์ สถานีบริการก๊าซธรรมชาติ หจก. ทราयแคว์โลจิสติกส์ และสถานีบริการก๊าซธรรมชาติหินซ็อนเซอร์วิส (เฉพาะแนววางท่อส่งก๊าซธรรมชาติไปยังสถานีบริการก๊าซธรรมชาติหินซ็อนเซอร์วิส) ของห้างหุ้นส่วนจำกัด หินซ็อนเซอร์วิส (ระยะดำเนินการ) (ต่อ)

มาตรการป้องกัน และแก้ไขผลกระทบสิ่งแวดล้อม	รายละเอียดการปฏิบัติตามมาตรการ และประสิทธิภาพของการดำเนินงาน
สิ่งแวดล้อม (คชก.) ชุดที่เกี่ยวข้องให้ความเห็นชอบ ประกอบก่อนดำเนินการเปลี่ยนแปลง และเมื่อ โครงการได้รับอนุมัติ หรืออนุญาตให้มีการเปลี่ยนแปลง ให้หน่วยงานผู้อนุมัติหรืออนุญาตแจ้งผลการ เปลี่ยนแปลงดังกล่าวให้สำนักงานนโยบายและแผน ทรัพยากรธรรมชาติและสิ่งแวดล้อมเพื่อทราบ	(เฉพาะแนววางท่อส่งก๊าซธรรมชาติไปยังสถานีบริการ ก๊าซธรรมชาติหินซ็อนเซอร์วิส) ซึ่งได้รับความเห็นชอบจาก กรมธุรกิจพลังงานแล้ว ตามหนังสือเลขที่ พน 0402/14536 ลงวันที่ 23 ธันวาคม 2563 (ภาคผนวก ก-2) โดยการขอ เปลี่ยนแปลงดังกล่าว ไม่ส่งผลกระทบต่อการศึกษา อนุญาตประกอบกิจการระบบการขนส่งก๊าซธรรมชาติ ทางท่อ และไม่ได้ทำให้ระดับผลกระทบเปลี่ยนแปลงไป จากเดิมหรือเทียบเท่ามาตรการที่กำหนดไว้ในรายงาน การประเมินผลกระทบสิ่งแวดล้อมที่ได้รับความเห็นชอบเดิม
11. เมื่อหจก. ทราयแคว์โลจิสติกส์ และหจก. หินซ็อนเซอร์วิส ได้โอนกรรมสิทธิ์โครงการท่อส่งก๊าซธรรมชาติสำหรับ ยานยนต์ สถานีบริการก๊าซธรรมชาติ หจก. ทราयแคว์ โลจิสติกส์ และสถานีบริการก๊าซธรรมชาติหินซ็อน เซอร์วิส ให้กับบริษัท ปตท. จำกัด (มหาชน) เป็นผู้ดูแล รับผิดชอบในช่วงดำเนินการโครงการแล้ว หจก. ทราयแคว์ โลจิสติกส์ และหจก. หินซ็อนเซอร์วิส จะต้องแจ้ง การโอนกรรมสิทธิ์ระบบท่อส่งก๊าซฯ ดังกล่าวและ ความรับผิดชอบปฏิบัติตามมาตรการต่างๆ ในระยะ ดำเนินการของบริษัท ปตท. จำกัด (มหาชน) ให้สำนักงาน นโยบายและแผนทรัพยากรธรรมชาติและสิ่งแวดล้อม ทราบโดยเร็ว เพื่อเป็นข้อมูลในการติดตามตรวจสอบ การดำเนินงานของโครงการต่อไป	ปัจจุบันโครงการยังไม่ได้ดำเนินการโอนกรรมสิทธิ์ระบบท่อส่ง ก๊าซธรรมชาติ (เฉพาะแนววางท่อส่งก๊าซธรรมชาติไปยัง สถานีบริการก๊าซธรรมชาติหินซ็อนเซอร์วิส) ให้กับบริษัท ปตท. จำกัด (มหาชน) แต่อย่างไรก็ดี หากหจก. หินซ็อน เซอร์วิส ได้มีการโอนกรรมสิทธิ์ระบบท่อส่งก๊าซธรรมชาติ ให้กับบริษัท ปตท. จำกัด (มหาชน) เป็นผู้ดูแลรับผิดชอบในช่วง ดำเนินโครงการแล้ว หจก. หินซ็อนเซอร์วิส จะดำเนินการ แจ้งการโอนกรรมสิทธิ์ระบบท่อส่งก๊าซฯ ดังกล่าว และความ รับผิดชอบในการปฏิบัติตามมาตรการป้องกันและแก้ไข ผลกระทบสิ่งแวดล้อม และมาตรการติดตามตรวจสอบ ผลกระทบสิ่งแวดล้อมของโครงการฯ ในระยะดำเนินการ ของบริษัท ปตท. จำกัด (มหาชน) ให้กับสำนักงานนโยบายและ แผนทรัพยากรธรรมชาติและสิ่งแวดล้อม (สผ.) ทราบโดยเร็ว เพื่อเป็นข้อมูลในการติดตามตรวจสอบการดำเนินงาน ของโครงการต่อไป

บทที่ 2

ผลการปฏิบัติตามมาตรการป้องกันและแก้ไขผลกระทบสิ่งแวดล้อม

ตารางที่ 2-1 ผลการปฏิบัติตามมาตรการป้องกันและแก้ไขผลกระทบสิ่งแวดล้อม โครงการท่อส่งก๊าซธรรมชาติสำหรับยานยนต์ สถานีบริการก๊าซธรรมชาติ หจก. ทราयแคว์โลจิสติกส์ และสถานีบริการก๊าซธรรมชาติหินซ็อนเซอร์วิส (เฉพาะแนววางท่อส่งก๊าซธรรมชาติไปยังสถานีบริการก๊าซธรรมชาติหินซ็อนเซอร์วิส) ของห้างหุ้นส่วนจำกัด หินซ็อนเซอร์วิส (ระยะดำเนินการ) (ต่อ)

มาตรการป้องกัน และแก้ไขผลกระทบสิ่งแวดล้อม	รายละเอียดการปฏิบัติตามมาตรการ และประสิทธิภาพของการดำเนินงาน
2. แผนปฏิบัติการด้านสาธารณสุข สุขภาพ อาชีวอนามัยและความปลอดภัย	
1) การฝึกอบรมด้านอาชีวอนามัยและความปลอดภัย จัดให้มีการอบรม/ให้ความรู้ทางด้านอาชีวอนามัยและความปลอดภัยอย่างเหมาะสมแก่พนักงานที่ปฏิบัติงานเกี่ยวข้องกับการใช้ก๊าซฯ โดยหัวข้อที่ทำการฝึกอบรมยกตัวอย่างเช่น กฎระเบียบความปลอดภัยและวิธีการปฏิบัติงานอย่างปลอดภัยในเขตรบบท่อส่งก๊าซฯ การใช้อุปกรณ์ป้องกันอันตรายส่วนบุคคล วิธีการปฏิบัติกรณีฉุกเฉิน การปฐมพยาบาลเบื้องต้น เป็นต้น	โครงการได้จัดให้มีการฝึกอบรม และทบทวนให้ความรู้ความเข้าใจด้านอาชีวอนามัยและความปลอดภัยในการทำงานแก่พนักงานที่ปฏิบัติงานเกี่ยวข้องกับการใช้ก๊าซฯ ตามหลักสูตร “ผู้ปฏิบัติงานประจำสถานีบริการก๊าซธรรมชาติสำหรับยานยนต์” เมื่อวันที่ 10 กุมภาพันธ์ 2568, วันที่ 15 สิงหาคม 2568 และวันที่ 12 ตุลาคม 2568 ดังภาคผนวก ก โดยหัวข้อที่ทำการฝึกอบรม ได้แก่ กฎระเบียบความปลอดภัยและวิธีการปฏิบัติงานอย่างปลอดภัยในเขตรบบท่อส่งก๊าซธรรมชาติ การใช้อุปกรณ์ป้องกันอันตรายส่วนบุคคล วิธีการปฏิบัติกรณีฉุกเฉิน และการปฐมพยาบาลเบื้องต้น เป็นต้น ทั้งนี้ การดำเนินงานดังกล่าวเป็นไปตามแผนที่ระบุไว้ในแผนการดำเนินงานด้านอาชีวอนามัยและความปลอดภัยสำหรับพนักงาน ประจำปี 2568 ซึ่งแสดงไว้ในภาคผนวก ค
2) การป้องกันและควบคุมการเกิดอุบัติเหตุก๊าซรั่วและการลุกไหม้จากก๊าซรั่ว 2.1) ตรวจสอบและบำรุงรักษาระบบท่อส่งก๊าซฯ อย่างสม่ำเสมอ โดยมีการเฝ้าระวังและบำรุงรักษา ดังนี้	โครงการมีการตรวจสอบและบำรุงรักษาระบบท่อส่งก๊าซธรรมชาติอย่างสม่ำเสมอ ตามที่ระบุไว้ในแผนการตรวจสอบและบำรุงรักษาระบบท่อส่งก๊าซธรรมชาติ ประจำสถานี NGV แสดงดังภาคผนวก ท และได้จัดทำรายงานผลการทดสอบและตรวจสอบสำหรับแนวท่อส่งก๊าซธรรมชาติและสถานีบริการ โดยมีรายละเอียดดังนี้

บทที่ 2

ผลการปฏิบัติตามมาตรการป้องกันและแก้ไขผลกระทบสิ่งแวดล้อม

ตารางที่ 2-1 ผลการปฏิบัติตามมาตรการป้องกันและแก้ไขผลกระทบสิ่งแวดล้อม โครงการท่อส่งก๊าซธรรมชาติสำหรับยานยนต์ สถานีบริการก๊าซธรรมชาติ หก. ทราวยแก้วโลจิสติกส์ และสถานีบริการก๊าซธรรมชาติหินซ้อนเซอร์วิส (เฉพาะแนววางท่อส่งก๊าซธรรมชาติไปยังสถานีบริการก๊าซธรรมชาติหินซ้อนเซอร์วิส) ของห้างหุ้นส่วนจำกัด หินซ้อนเซอร์วิส (ระยะดำเนินการ) (ต่อ)

มาตรการป้องกัน และแก้ไขผลกระทบสิ่งแวดล้อม	รายละเอียดการปฏิบัติตามมาตรการ และประสิทธิภาพของการดำเนินงาน
<p>การเฝ้าระวังแนวท่อส่งก๊าซ</p> <ul style="list-style-type: none"> สำรวจพื้นที่วางท่อส่งก๊าซธรรมชาติเพื่อให้เป็นไปตามมาตรฐาน ASME B31.8 เป็นประจำ 4 ครั้ง/ปี (Location Class 4) 	<p>โครงการได้ดำเนินการสำรวจพื้นที่แนวท่อส่งก๊าซธรรมชาติและจัดทำรายงานการตรวจสอบแนวท่อส่งก๊าซธรรมชาติ (Pipeline Patrolling) ให้เป็นไปตามมาตรฐาน ASME B31.8 โดยการตรวจสอบดังกล่าวได้ดำเนินการในช่วงเดือนมกราคมถึงเดือนธันวาคม 2568 ด้วยความถี่เฉลี่ยเดือนละ 8-9 ครั้ง โดยแผนบำรุงรักษาท่อและอุปกรณ์ ศูนย์ปฏิบัติการระบบท่อเซต 10 (ปท.10) บริษัท ปตท. จำกัด (มหาชน) ผลการตรวจสอบพบว่า แนวท่อส่งก๊าซธรรมชาติและองค์ประกอบที่เกี่ยวข้องอยู่ในสภาพปกติ ไม่พบความผิดปกติในรายการที่ทำการตรวจสอบ ทั้งนี้ รายละเอียดผลการตรวจสอบแสดงไว้ในภาคผนวก ๕ นอกจากนี้โครงการได้ดำเนินการสำรวจและตรวจสอบพื้นที่ระบบการขนส่งก๊าซธรรมชาติทางท่อ (Patrolling) โดยบริษัท ซีซีเอ็นจี อินเทอร์เน็ต จำกัด ซึ่งผลการสำรวจไม่พบกิจกรรมก่อสร้างหรือการดำเนินการใดๆ ที่อาจก่อให้เกิดผลกระทบต่อแนวท่อส่งก๊าซธรรมชาติแต่อย่างใด ทั้งนี้ รายละเอียดผลการตรวจสอบปรากฏตามรายงานผลการทดสอบและตรวจสอบระบบการขนส่งก๊าซธรรมชาติทางท่อตามใบอนุญาตเลขที่ 315010018825678 (สป2310001) ดังแสดงในภาคผนวก น</p>
<ul style="list-style-type: none"> สำรวจป้ายเตือนเพื่อให้เป็นไปตามมาตรฐาน ASME B31.8 เป็นประจำปีละ 4 ครั้ง พร้อมกับการสำรวจพื้นที่ 	<p>โครงการได้ดำเนินการสำรวจและตรวจสอบความสมบูรณ์และความครบถ้วนของป้ายเตือน เพื่อให้เป็นไปตามมาตรฐาน ASME B31.8 โดยการตรวจสอบดังกล่าวได้ดำเนินการในช่วงเดือนมกราคมถึงเดือนธันวาคม 2568 ด้วยความถี่เฉลี่ยเดือนละ 8-9 ครั้ง โดยแผนบำรุงรักษาท่อและอุปกรณ์ ศูนย์ปฏิบัติการระบบท่อเซต 10 (ปท.10) บริษัท ปตท. จำกัด (มหาชน) ผลการตรวจสอบพบว่า ป้ายเตือนอยู่ในสภาพสมบูรณ์และมีความครบถ้วนทุกจุด ทั้งนี้ รายละเอียดผลการตรวจสอบแสดงไว้ในภาคผนวก ๕</p>

บทที่ 2

ผลการปฏิบัติตามมาตรการป้องกันและแก้ไขผลกระทบสิ่งแวดล้อม

ตารางที่ 2-1 ผลการปฏิบัติตามมาตรการป้องกันและแก้ไขผลกระทบสิ่งแวดล้อม โครงการท่อส่งก๊าซธรรมชาติสำหรับยานยนต์ สถานีบริการก๊าซธรรมชาติ หจก. ทราयแคว์โลจิสติกส์ และสถานีบริการก๊าซธรรมชาติหิโนซ็อนเซอร์วิส (เฉพาะแนววางท่อส่งก๊าซธรรมชาติไปยังสถานีบริการก๊าซธรรมชาติหิโนซ็อนเซอร์วิส) ของห้างหุ้นส่วนจำกัด หิโนซ็อนเซอร์วิส (ระยะดำเนินการ) (ต่อ)

มาตรการป้องกัน และแก้ไขผลกระทบสิ่งแวดล้อม	รายละเอียดการปฏิบัติตามมาตรการ และประสิทธิภาพของการดำเนินงาน
	นอกจากนี้ โครงการได้ดำเนินการตรวจสอบความสมบูรณ์และความครบถ้วนของป้ายเตือนในพื้นที่ระบบการขนส่งก๊าซธรรมชาติทางท่อ โดยบริษัท ซีซีเอ็นจี อินเตอร์เนต จำกัด ผลการตรวจสอบพบว่า ป้ายเตือนดังกล่าวมีความสมบูรณ์ แข็งแรง และติดตั้งครบถ้วนตามข้อกำหนด ทั้งนี้ รายละเอียดผลการตรวจสอบปรากฏตามรายงานผลการทดสอบและตรวจสอบระบบการขนส่งก๊าซธรรมชาติทางท่อตามใบอนุญาตเลขที่ 315010018825678 (สป2310001) ดังแสดงในภาคผนวก น
การบำรุงรักษาแนวท่อส่งก๊าซ <ul style="list-style-type: none"> สำรวจและสังเกตการหลุดตัวของท่อส่งก๊าซธรรมชาติในพื้นที่ที่มีความเสี่ยง เป็นประจำปีละ 1 ครั้ง 	โครงการได้ดำเนินการสำรวจและติดตามการหลุดตัวของท่อส่งก๊าซธรรมชาติในพื้นที่ที่มีความเสี่ยงอย่างสม่ำเสมอ โดยกำหนดให้มีการตรวจสอบปีละ 1 ครั้ง ทั้งนี้ ได้จัดทำบันทึกการวัดค่าการหลุดตัวของท่อส่งก๊าซธรรมชาติ (Pipeline Settlement Survey) ณ สถานีควบคุมก๊าซธรรมชาติ เมื่อวันที่ 28 มีนาคม 2568 โดยศูนย์ปฏิบัติการระบบท่อเขต 10 (ปท.10) บริษัท ปตท. จำกัด (มหาชน) รายละเอียดปรากฏดังภาคผนวก บ
<ul style="list-style-type: none"> สำรวจการกัดเซาะของดินที่ปิดทับท่อส่งก๊าซธรรมชาติบริเวณที่ดินอ่อน ทางน้ำไหลหรือทางลาดชัน เป็นประจำปีละ 2 ครั้ง 	โครงการได้ดำเนินการสำรวจและติดตามการกัดเซาะของดินที่ปิดทับท่อส่งก๊าซธรรมชาติในบริเวณพื้นที่ดินอ่อน แนวทางน้ำไหล และพื้นที่ลาดชันอย่างสม่ำเสมอ โดยการตรวจสอบดังกล่าวดำเนินการในช่วงเดือนมกราคมถึงเดือนธันวาคม 2568 ด้วยความถี่เฉลี่ยเดือนละ 8-9 ครั้ง โดยแผนกบำรุงรักษาท่อและอุปกรณ์ ศูนย์ปฏิบัติการระบบท่อเขต 10 (ปท.10) บริษัท ปตท. จำกัด (มหาชน) ผลการตรวจสอบไม่พบการกัดเซาะของดินที่ปิดทับท่อส่งก๊าซธรรมชาติในพื้นที่ดังกล่าว ทั้งนี้ รายละเอียดผลการตรวจสอบแสดงไว้ในภาคผนวก ธ

บทที่ 2

ผลการปฏิบัติตามมาตรการป้องกันและแก้ไขผลกระทบสิ่งแวดล้อม

ตารางที่ 2-1 ผลการปฏิบัติตามมาตรการป้องกันและแก้ไขผลกระทบสิ่งแวดล้อม โครงการท่อส่งก๊าซธรรมชาติสำหรับยานยนต์ สถานีบริการก๊าซธรรมชาติ หจก. ทราเวลแก๊วโลจิสติกส์ และสถานีบริการก๊าซธรรมชาติหิโนซอนเซอร์วิส (เฉพาะแนววางท่อส่งก๊าซธรรมชาติไปยังสถานีบริการก๊าซธรรมชาติหิโนซอนเซอร์วิส) ของห้างหุ้นส่วนจำกัด หิโนซอนเซอร์วิส (ระยะดำเนินการ) (ต่อ)

มาตรการป้องกัน และแก้ไขผลกระทบสิ่งแวดล้อม	รายละเอียดการปฏิบัติตามมาตรการ และประสิทธิภาพของการดำเนินงาน
<p>การสำรวจรอยรั่ว</p> <ul style="list-style-type: none"> สำรวจการรั่วของท่อส่งก๊าซธรรมชาติ เพื่อให้เป็นไปตามมาตรฐาน ASME B31.8 เป็นประจำปีละ 1 ครั้ง 	<p>โครงการได้ดำเนินการสำรวจการรั่วของท่อส่งก๊าซธรรมชาติให้เป็นไปตามมาตรฐาน ASME B31.8 เป็นประจำปีอย่างน้อยปีละ 1 ครั้ง ทั้งนี้ ในปี 2568 โครงการได้ดำเนินการ จำนวน 2 ครั้ง โดยการสำรวจครั้งแรกดำเนินการเมื่อวันที่ 1 มีนาคม 2568 และครั้งที่ 2 เมื่อวันที่ 1 ธันวาคม 2568 โดยแผนกบำรุงรักษาท่อและอุปกรณ์ ศูนย์ปฏิบัติการระบบท่อเขต 10 (ปท.10) บริษัท ปตท. จำกัด (มหาชน) รายละเอียดผลการตรวจสอบแสดงไว้ในภาคผนวก ป นอกจากนี้ โครงการได้ดำเนินการสำรวจการรั่วไหลของก๊าซธรรมชาติ (Leakage Survey) เพื่อให้เป็นไปตามมาตรฐาน ASME B31.8 โดยกำหนดความถี่ในการตรวจสอบอย่างน้อยปีละ 1 ครั้ง โดยบริษัท ซีซีเอ็นจี อินเทอร์เน็ต จำกัด ผลการสำรวจไม่พบการรั่วไหลของก๊าซธรรมชาติในบริเวณท่อส่งก๊าซธรรมชาติและอุปกรณ์ที่เกี่ยวข้องแต่อย่างใด ทั้งนี้ รายละเอียดผลการตรวจสอบปรากฏตามรายงานผลการทดสอบและตรวจสอบระบบการขนส่งก๊าซธรรมชาติทางท่อ ตามใบอนุญาตเลขที่ 315010018825678 (สป2310001) ดังแสดงในภาคผนวก น</p>
<ul style="list-style-type: none"> ตรวจสอบการชำรุดของ Coating ของท่อส่งก๊าซฯ ด้วยวิธี DCGV เป็นประจำทุกๆ 10 ปี หรือเมื่อมีการเปลี่ยนแปลงของสิ่งแวดล้อม หรือค่า Pipe to Soil Potential ต่ำกว่าเกณฑ์ให้ตรวจสอบเป็นการเฉพาะ 	<p>โครงการได้จัดทำแผนการตรวจสอบความชำรุดของชั้นเคลือบ (Coating) ของท่อส่งก๊าซธรรมชาติด้วยวิธี Direct Current Gradient Voltage; DCGV) เป็นประจำทุกๆ 10 ปี โดยกำหนดให้ดำเนินการตรวจสอบในช่วงไตรมาสที่ 2 (ระหว่างเดือนเมษายน-มิถุนายน) ของปี 2576 ตามที่ระบุไว้ในแผนการตรวจสอบและบำรุงรักษาระบบท่อส่งก๊าซธรรมชาติ ประจำปีสถานี NGV หิโนซอนเซอร์วิส (ภาคผนวก ท) และได้มีการตรวจสอบ Coating ตามรอบปีละ 1 ครั้ง เมื่อวันที่ 29 มิถุนายน 2568 โดยศูนย์ปฏิบัติการระบบท่อเขต 10 (ปท.10) บริษัท ปตท. จำกัด (มหาชน) พบว่า</p>

บทที่ 2

ผลการปฏิบัติตามมาตรการป้องกันและแก้ไขผลกระทบสิ่งแวดล้อม

ตารางที่ 2-1 ผลการปฏิบัติตามมาตรการป้องกันและแก้ไขผลกระทบสิ่งแวดล้อม โครงการท่อส่งก๊าซธรรมชาติสำหรับยานยนต์ สถานีบริการก๊าซธรรมชาติ หจก. ทราयแคว์โลจิสติกส์ และสถานีบริการก๊าซธรรมชาติหีนซ็อนเซอร์วิส (เฉพาะแนววางท่อส่งก๊าซธรรมชาติไปยังสถานีบริการก๊าซธรรมชาติหีนซ็อนเซอร์วิส) ของห้างหุ้นส่วนจำกัด หีนซ็อนเซอร์วิส (ระยะดำเนินการ) (ต่อ)

มาตรการป้องกัน และแก้ไขผลกระทบสิ่งแวดล้อม	รายละเอียดการปฏิบัติตามมาตรการ และประสิทธิภาพของการดำเนินงาน
	สภาพของชั้นเคลือบอยู่ในเกณฑ์ปกติ ซึ่งผลการตรวจสอบ Coating แสดงดังภาคผนวก ผ นอกจากนี้ โครงการได้ดำเนินการตรวจสอบค่าความต่างศักย์ ไฟฟ้าระหว่างท่อกับดินเพื่อป้องกันการผุกร่อน (Pipe to Soil Potential Testing) ด้วยวิธี Close Interval Potential Survey; CIPS โดยบริษัท ซี จี แอล เอ็นจิเนียริ่ง จำกัด ทั้งนี้ ผลการตรวจสอบแสดงรายละเอียดไว้ในภาคผนวก ฝ
<p>การบำรุงรักษาระบบป้องกันการผุกร่อน</p> <ul style="list-style-type: none"> ตรวจสอบระดับแรงดันไฟฟ้าที่ใช้ป้องกันการผุกร่อนของท่อส่งก๊าซธรรมชาติ (Pipe to Soil Potential Survey) ของท่อส่งก๊าซฯ ที่จุด SP 0169 เป็นประจำ 2 ครั้ง/ปี Test Post เพื่อให้เป็นไปตามมาตรฐาน NACE 	<p>โครงการได้ดำเนินการตรวจสอบระดับแรงดันไฟฟ้าที่ใช้ในการป้องกันการผุกร่อนของท่อส่งก๊าซธรรมชาติ (Pipe to Soil Potential Survey) ณ จุดทดสอบ (Test Post) เพื่อให้เป็นไปตามมาตรฐาน NACE SP 0169 เป็นประจำปีละ 2 ครั้ง โดยการตรวจสอบครั้งที่ 1 ดำเนินการเมื่อวันที่ 29 มกราคม 2568 และครั้งที่ 2 เมื่อวันที่ 29 กรกฎาคม 2568 โดยศูนย์ปฏิบัติการระบบท่อเขต 10 (ปท.10) บริษัท ปตท. จำกัด (มหาชน) ทั้งนี้ รายละเอียดผลการตรวจสอบแสดงดังภาคผนวก พ</p>
<ul style="list-style-type: none"> ตรวจสอบการสึกกร่อนของท่อส่งก๊าซธรรมชาติ บริเวณที่มีความเสี่ยงสูง เช่น บริเวณข้อต่อ และกรณีที่พบการผุกร่อนของท่อส่งก๊าซธรรมชาติ ตามมาตรฐาน ASME 31.8 เป็นประจำปี 1 ครั้ง/ปี 	<p>โครงการได้ดำเนินการตรวจสอบการสึกกร่อนของท่อส่งก๊าซธรรมชาติในบริเวณที่มีความเสี่ยงสูง (Corrosion Under Pipe Support Inspection) เช่น บริเวณข้อต่อ และบริเวณที่อาจเกิดการผุกร่อนของท่อส่งก๊าซธรรมชาติ ตามมาตรฐาน ASME B31.8 เป็นประจำปีละ 1 ครั้ง โดยการตรวจสอบดังกล่าวได้ดำเนินการเมื่อวันที่ 23 ตุลาคม 2568 โดยศูนย์ปฏิบัติการระบบท่อเขต 10 (ปท.10) บริษัท ปตท. จำกัด (มหาชน) ผลการตรวจสอบพบว่า ท่อส่งก๊าซธรรมชาติอยู่ในสภาพปกติ ทั้งนี้ รายละเอียดผลการตรวจสอบปรากฏตาม</p>

บทที่ 2

ผลการปฏิบัติตามมาตรการป้องกันและแก้ไขผลกระทบสิ่งแวดล้อม

ตารางที่ 2-1 ผลการปฏิบัติตามมาตรการป้องกันและแก้ไขผลกระทบสิ่งแวดล้อม โครงการท่อส่งก๊าซธรรมชาติสำหรับยานยนต์ สถานีบริการก๊าซธรรมชาติ หจก. ทราयแก้วโลจิสติกส์ และสถานีบริการก๊าซธรรมชาติหิโนซอนเซอร์วิส (เฉพาะแนววางท่อส่งก๊าซธรรมชาติไปยังสถานีบริการก๊าซธรรมชาติหิโนซอนเซอร์วิส) ของห้างหุ้นส่วนจำกัด หิโนซอนเซอร์วิส (ระยะดำเนินการ) (ต่อ)

มาตรการป้องกัน และแก้ไขผลกระทบสิ่งแวดล้อม	รายละเอียดการปฏิบัติตามมาตรการ และประสิทธิภาพของการดำเนินงาน
<ul style="list-style-type: none"> ตรวจสอบระดับแรงดันไฟฟ้าที่ใช้ป้องกันการรั่วของท่อส่งก๊าซธรรมชาติ เพื่อตรวจสอบค่าระดับแรงดันไฟฟ้าบริเวณท่อส่งก๊าซให้เป็นไปตามมาตรฐาน NACE SP 0169 เป็นประจำ 10 ปี/ครั้ง โดยตรวจวัดขั้นต่ำทุกระยะ 1 เมตร บนแนวท่อ 	<p>รายงานการตรวจสอบความหนาแน่นท่อโดยใช้หลักการตรวจสอบตามความเสี่ยง (Risk-Based Inspection; RBI) แสดงดังภาคผนวก ฟ</p> <p>โครงการได้จัดทำแผนการตรวจสอบระดับแรงดันไฟฟ้าที่ใช้ในการป้องกันการรั่วของท่อส่งก๊าซธรรมชาติด้วยวิธี Close Interval Potential Survey; CIPS เพื่อให้การควบคุมและติดตามค่าระดับแรงดันไฟฟ้าของท่อส่งก๊าซธรรมชาติเป็นไปตามหลักเกณฑ์และมาตรฐาน NACE SP 0169 โดยกำหนดให้มีการตรวจสอบเป็นประจำทุก 10 ปี ทั้งนี้ การตรวจสอบดังกล่าวมีกำหนดดำเนินการในช่วงไตรมาสที่ 2 (ระหว่างเดือนเมษายน-มิถุนายน) ของปี 2576 ตามที่กำหนดไว้ในแผนการตรวจสอบและบำรุงรักษาระบบท่อส่งก๊าซธรรมชาติ ประจำสถานี NGV (ภาคผนวก ท) นอกจากนี้ โครงการได้ดำเนินการตรวจสอบค่าความต่างศักย์ไฟฟ้าระหว่างท่อกับดินเพื่อการป้องกันการรั่ว (Pipe to Soil Potential Testing) ด้วยวิธี Close Interval Potential Survey; CIPS โดยบริษัท ซี จี แอล เอ็นจิเนียริง จำกัด ทั้งนี้ ผลการตรวจสอบแสดงรายละเอียดไว้ในภาคผนวก ก</p>
<ul style="list-style-type: none"> ตรวจสอบระบบจ่ายกระแสไฟฟ้าให้กับระบบ Cathodic Protection โดยวิธีการวัดพารามิเตอร์ต่างๆ ทางไฟฟ้า ได้แก่ กระแส ความต่างศักย์ กำลัง เป็นต้น เป็นประจำปีละ 12 ครั้ง 	<p>โครงการได้ดำเนินการตรวจสอบระบบจ่ายกระแสไฟฟ้าสำหรับระบบป้องกันการรั่วด้วยกระแสไฟฟ้า (Cathodic Protection) โดยวิธีการตรวจวัดพารามิเตอร์ทางไฟฟ้าที่เกี่ยวข้อง ได้แก่ ค่ากระแสไฟฟ้า ค่าความต่างศักย์ไฟฟ้า และค่ากำลังไฟฟ้า เป็นต้น เป็นประจำปีละ 12 ครั้ง ทั้งนี้ โครงการได้จัดทำบันทึกการตรวจสอบและบำรุงรักษาหม้อแปลงไฟฟ้าเรียงกระแส (Inspection and Maintenance Record Form of Transformer Rectifier) เป็น ประจำทุกเดือน โดยศูนย์ปฏิบัติการระบบท่อเขต 10 (ปท.10) บริษัท ปตท. จำกัด (มหาชน) รายละเอียดผลการตรวจสอบแสดงดังภาคผนวก ม</p>

บทที่ 2

ผลการปฏิบัติตามมาตรการป้องกันและแก้ไขผลกระทบสิ่งแวดล้อม

ตารางที่ 2-1 ผลการปฏิบัติตามมาตรการป้องกันและแก้ไขผลกระทบสิ่งแวดล้อม โครงการท่อส่งก๊าซธรรมชาติสำหรับยานยนต์ สถานีบริการก๊าซธรรมชาติ หจก. ทราयแคว์โลจิสติกส์ และสถานีบริการก๊าซธรรมชาติหิโนซอนเซอร์วิส (เฉพาะแนววางท่อส่งก๊าซธรรมชาติไปยังสถานีบริการก๊าซธรรมชาติหิโนซอนเซอร์วิส) ของห้างหุ้นส่วนจำกัด หิโนซอนเซอร์วิส (ระยะดำเนินการ) (ต่อ)

มาตรการป้องกัน และแก้ไขผลกระทบสิ่งแวดล้อม	รายละเอียดการปฏิบัติตามมาตรการ และประสิทธิภาพของการดำเนินงาน
2.2) ควบคุมให้มีการปฏิบัติตามนโยบายความปลอดภัย อาชีวอนามัยและสิ่งแวดล้อม และขั้นตอนคู่มือการปฏิบัติงาน ระเบียบความปลอดภัยเกี่ยวกับการปฏิบัติงานในเขตระบบท่อส่งก๊าซ	โครงการได้ควบคุมให้มีการปฏิบัติตามนโยบายความปลอดภัย อาชีวอนามัยและสิ่งแวดล้อม และขั้นตอนคู่มือการปฏิบัติงาน ระเบียบความปลอดภัยเกี่ยวกับการปฏิบัติงานในเขตระบบท่อส่งก๊าซธรรมชาติ แสดงดังภาคผนวก ย
2.3) ดูแลรักษาป้ายแสดงตำแหน่งแนวท่อก๊าซให้เห็นข้อความ และหมายเลขโทรศัพท์แจ้งเหตุอย่างชัดเจน	โครงการได้ดูแลรักษาป้ายแสดงตำแหน่งแนวท่อก๊าซให้เห็นข้อความและหมายเลขโทรศัพท์แจ้งเหตุอย่างชัดเจน โดยได้ดำเนินการตรวจสอบฯ ในช่วงเดือนมกราคมถึงเดือนธันวาคม 2568 ด้วยความถี่เฉลี่ยเดือนละ 8-9 ครั้ง โดยแผนกบำรุงรักษาท่อและอุปกรณ์ ศูนย์ปฏิบัติการระบบท่อเขต 10 (ปท.10) บริษัท ปตท. จำกัด (มหาชน) ผลการตรวจสอบพบว่า ป้ายเตือนอยู่ในสภาพสมบูรณ์และมีความครบถ้วนทุกจุด ทั้งนี้ รายละเอียดผลการตรวจสอบแสดงไว้ในภาคผนวก ๕ และรูปที่ 2-4
2.4) ประสานงานไปยังหน่วยงานเจ้าของพื้นที่วางท่อ และหน่วยงานรับผิดชอบดูแลระบบสาธารณูปโภคบริเวณใกล้เคียงแนววางท่อส่งก๊าซฯ ของโครงการให้แจ้งกิจกรรมใดๆ ที่จะดำเนินการในเขตระบบท่อส่งก๊าซธรรมชาติ แก่หน่วยงานรับผิดชอบเป็นการล่วงหน้า	โครงการได้จัดให้มีเจ้าหน้าที่ประจำสถานีบริการ (ผู้จัดการสถานี) ซึ่งทำหน้าที่ประสานงานไปยังหน่วยงานที่เกี่ยวข้อง และหน่วยงานที่รับผิดชอบดูแลระบบสาธารณูปโภคบริเวณใกล้เคียงแนววางท่อของโครงการ ซึ่งหากมีการดำเนินกิจกรรมใดๆ ในเขตระบบท่อส่งก๊าซฯ โครงการจะดำเนินการแจ้งให้กับหน่วยงานที่เกี่ยวข้องทราบล่วงหน้าทุกครั้ง
2.5) จัดให้มีระบบการขออนุญาตทำงาน (Work Permit) เพื่อทำงานภายในพื้นที่เขตระบบท่อส่งก๊าซฯ ก่อนดำเนินการ	โครงการได้จัดให้มีระบบใบอนุญาตทำงาน (Work Permit) สำหรับงานที่ต้องปฏิบัติในเขตระบบท่อส่งก๊าซฯ ก่อนที่จะดำเนินกิจกรรมใดๆ บริเวณแนวท่อส่งก๊าซฯ เพื่อให้เกิดความปลอดภัยต่อพนักงานที่ปฏิบัติงาน
3) <u>การเตรียมความพร้อมและการปฏิบัติกรณีก๊าซรั่ว</u> 3.1) จัดให้มีแผนระงับเหตุฉุกเฉินในการปฏิบัติงาน ฉุกเฉินเพื่อควบคุมสถานการณ์ในทันทีที่เกิดอุบัติเหตุจากการรั่วของก๊าซ	โครงการได้จัดทำคู่มือระงับเหตุฉุกเฉินในการปฏิบัติงานของระบบท่อส่งก๊าซธรรมชาติ และขั้นตอนการปฏิบัติงานในการระงับเหตุฉุกเฉิน เพื่อควบคุมสถานการณ์ในทันทีที่เกิดอุบัติเหตุจากการรั่วของก๊าซธรรมชาติ (ภาคผนวก ๗)

บทที่ 2

ผลการปฏิบัติตามมาตรการป้องกันและแก้ไขผลกระทบสิ่งแวดล้อม

ตารางที่ 2-1 ผลการปฏิบัติตามมาตรการป้องกันและแก้ไขผลกระทบสิ่งแวดล้อม โครงการท่อส่งก๊าซธรรมชาติสำหรับยานยนต์ สถานีบริการก๊าซธรรมชาติ หจก. ทราयแคว์โลจิสติกส์ และสถานีบริการก๊าซธรรมชาติหินซ็อนเซอร์วิส (เฉพาะแนววางท่อส่งก๊าซธรรมชาติไปยังสถานีบริการก๊าซธรรมชาติหินซ็อนเซอร์วิส) ของห้างหุ้นส่วนจำกัด หินซ็อนเซอร์วิส (ระยะดำเนินการ) (ต่อ)

มาตรการป้องกัน และแก้ไขผลกระทบสิ่งแวดล้อม	รายละเอียดการปฏิบัติตามมาตรการ และประสิทธิภาพของการดำเนินงาน
3.2) ในกรณีที่หจก. ทราयแคว์โลจิสติกส์ และหจก. หินซ็อนเซอร์วิส ได้ดำเนินการโอนระบบท่อส่งก๊าซธรรมชาติให้กับบริษัท ปตท.จำกัด (มหาชน) (ปตท.) ภายหลังก่อสร้างแล้วเสร็จ แผนฉุกเฉินระบบท่อส่งก๊าซธรรมชาติทั้งหมดของโครงการจะถูกปรับไปใช้แผนฉุกเฉินของ ปตท. หลังจากที่ได้รับโอนกรรมสิทธิ์ระบบท่อส่งก๊าซธรรมชาติเรียบร้อยแล้ว	โครงการยังไม่ได้ดำเนินการโอนกรรมสิทธิ์ระบบท่อส่งก๊าซธรรมชาติ (เฉพาะแนววางท่อส่งก๊าซธรรมชาติไปยังสถานีบริการก๊าซธรรมชาติหินซ็อนเซอร์วิส) ให้กับบริษัท ปตท. จำกัด (มหาชน) แต่อย่างใด ทั้งนี้ หากห้างหุ้นส่วนจำกัด หินซ็อนเซอร์วิส ได้มีการโอนกรรมสิทธิ์ระบบท่อส่งก๊าซธรรมชาติให้กับบริษัท ปตท. จำกัด (มหาชน) เป็นผู้ดูแลรับผิดชอบในช่วงดำเนินโครงการแล้ว การปฏิบัติตามแผนฉุกเฉินของระบบท่อส่งก๊าซธรรมชาติทั้งหมดของโครงการจะถูกนำไปปรับใช้เป็นแผนฉุกเฉินของบริษัท ปตท. จำกัด (มหาชน) แทน
3.3) ฝึกซ้อมแผนระงับเหตุฉุกเฉิน อย่างน้อยปีละ 1 ครั้ง	โครงการได้จัดให้มีการฝึกซ้อมแผนระงับเหตุฉุกเฉิน กรณีเกิดเหตุระเบิดก๊าซรั่วและไฟไหม้รถยนต์ของลูกค้าให้กับพนักงานที่ปฏิบัติงานประจำสถานี ซึ่งทำการฝึกซ้อมร่วมกับการฝึกซ้อมดับเพลิงและอพยพหนีไฟ เมื่อวันที่ 30 พฤษภาคม 2568 ณ สถานีบริการ NGV หินซ็อนเซอร์วิส โดยบริษัท ปตท. จำกัด (มหาชน) ซึ่งเป็นนิติบุคคลผู้ให้บริการฝึกซ้อมดับเพลิงและฝึกซ้อมอพยพหนีไฟ ตามใบอนุญาตเลขที่ 0102-03-2566-0039 แสดงดังรูปที่ 2-3 และภาคผนวก ณ ทั้งนี้ การดำเนินงานดังกล่าวเป็นไปตามแผนที่ระบุไว้ในแผนการดำเนินงานด้านอาชีวอนามัยและความปลอดภัยสำหรับพนักงาน ประจำปี 2568 ซึ่งแสดงไว้ในภาคผนวก ด
3.4) จัดทำเลขหมายโทรศัพท์ของหน่วยงานที่ต้องประสานงานในกรณีเกิดเหตุการณ์ฉุกเฉิน ได้แก่ สถานีตำรวจ หน่วยบรรเทาสาธารณภัย โรงพยาบาล เป็นต้น	โครงการได้จัดทำป้ายแสดงเลขหมายโทรศัพท์ของหน่วยงานที่ต้องประสานงานในกรณีเกิดเหตุการณ์ฉุกเฉิน รวมถึงติดเบอร์โทรศัพท์สำหรับแจ้งหน่วยงานที่เกี่ยวข้องในพื้นที่กรณีเกิดเหตุด่วน เหตุร้ายขึ้นภายในสถานีบริการ (รูปที่ 2-5) นอกจากนี้ ยังมีการแจ้งเบอร์โทรศัพท์ของหน่วยงานที่เกี่ยวข้อง เช่น บริษัท ปตท. จำกัด (มหาชน) ศูนย์ปฏิบัติการ

บทที่ 2

ผลการปฏิบัติตามมาตรการป้องกันและแก้ไขผลกระทบสิ่งแวดล้อม

ตารางที่ 2-1 ผลการปฏิบัติตามมาตรการป้องกันและแก้ไขผลกระทบสิ่งแวดล้อม โครงการท่อส่งก๊าซธรรมชาติสำหรับยานยนต์ สถานีบริการก๊าซธรรมชาติ หจก. ทราयแคว์โลจิสติกส์ และสถานีบริการก๊าซธรรมชาติหิโนซ็อนเซอร์วิส (เฉพาะแนววางท่อส่งก๊าซธรรมชาติไปยังสถานีบริการก๊าซธรรมชาติหิโนซ็อนเซอร์วิส) ของห้างหุ้นส่วนจำกัด หิโนซ็อนเซอร์วิส (ระยะดำเนินการ) (ต่อ)

มาตรการป้องกัน และแก้ไขผลกระทบสิ่งแวดล้อม	รายละเอียดการปฏิบัติตามมาตรการ และประสิทธิภาพของการดำเนินงาน
	ชลบุรี สำนักงานป้องกันและบรรเทาสาธารณภัยจังหวัด ฉะเชิงเทรา อบต.เขาหินซ้อน สถานีตำรวจภูธรพนมสารคาม สำนักงานสาธารณสุขจังหวัดฉะเชิงเทรา โรงพยาบาล พนมสารคาม และศูนย์สั่งการบริการแพทย์ฉุกเฉินไว้ในคู่มือ ระงับเหตุฉุกเฉินของชุมชน (ภาคผนวก ก) และแสดงไว้ ในเอกสารประชาสัมพันธ์เกี่ยวกับรายละเอียดข้อมูล ของโครงการ (ระยะดำเนินการ) แสดงดังภาคผนวก ร
3.5) จัดให้มีเจ้าหน้าที่ประจำที่ผ่านการฝึกอบรม เป็นอย่างดี เพื่อทำหน้าที่ควบคุมดูแลในกรณีเกิดการรั่วไหล ของก๊าซ	โครงการได้จัดให้มีเจ้าหน้าที่ประจำสถานีบริการ ซึ่งผ่าน การฝึกอบรมตามหลักสูตรเจ้าหน้าที่ความปลอดภัยในการ ทำงานระดับหัวหน้างาน ตามกฎกระทรวง กำหนดมาตรฐาน ในการบริหารและการจัดการด้านความปลอดภัย อาชีวอนามัย และสภาพแวดล้อมในการทำงาน จากสถาบันฝึกอบรม ด้านความปลอดภัยในการทำงาน บริษัท ปันทองกรุ๊ป แมนเนจเม้นท์ แอนด์ คอนซัลแตนท์ จำกัด (ภาคผนวก ล) เพื่อควบคุม ดูแลในกรณีเกิดการรั่วไหลของก๊าซธรรมชาติ และเป็นผู้ประสานงานกับบริษัท ปตท. จำกัด (มหาชน) และหน่วยงานก๊าซธรรมชาติสำหรับยานยนต์ นอกจากนี้ โครงการยังได้จัดส่งพนักงานไปฝึกอบรมผู้ปฏิบัติงาน เกี่ยวกับระบบการขนส่งก๊าซธรรมชาติทางท่อตามแบบ รพ.พ.2ม แสดงดังภาคผนวก ว
4) <u>การป้องกันและแก้ไขการเกิดอุบัติเหตุจากบุคคล ที่สามและการก่อวินาศกรรม</u> 4.1) ดูแลรักษาป้ายเตือนแสดงตำแหน่งท่อส่งก๊าซ และตรวจสอบความสมบูรณ์ของป้ายเตือน ตำแหน่งท่อ ส่งก๊าซ หรือสัญลักษณ์ให้สามารถมองเห็นข้อความและ หมายเลขโทรศัพท์แจ้งเหตุฉุกเฉิน	โครงการได้จัดให้มีการตรวจสอบและดูแลรักษาป้ายเตือน แสดงตำแหน่งท่อส่งก๊าซฯ พร้อมตรวจสอบความสมบูรณ์ ของป้ายเตือน ตำแหน่งท่อส่งก๊าซธรรมชาติ หรือสัญลักษณ์ ให้สามารถมองเห็นข้อความและหมายเลขโทรศัพท์แจ้งเหตุ

บทที่ 2

ผลการปฏิบัติตามมาตรการป้องกันและแก้ไขผลกระทบสิ่งแวดล้อม

ตารางที่ 2-1 ผลการปฏิบัติตามมาตรการป้องกันและแก้ไขผลกระทบสิ่งแวดล้อม โครงการท่อส่งก๊าซธรรมชาติสำหรับยานยนต์ สถานีบริการก๊าซธรรมชาติ หจก. ทราयแคว์โลจิสติกส์ และสถานีบริการก๊าซธรรมชาติหีนซ็อนเซอร์วิส (เฉพาะแนววางท่อส่งก๊าซธรรมชาติไปยังสถานีบริการก๊าซธรรมชาติหีนซ็อนเซอร์วิส) ของห้างหุ้นส่วนจำกัด หีนซ็อนเซอร์วิส (ระยะดำเนินการ) (ต่อ)

มาตรการป้องกัน และแก้ไขผลกระทบสิ่งแวดล้อม	รายละเอียดการปฏิบัติตามมาตรการ และประสิทธิภาพของการดำเนินงาน
	ถูกเดินได้อย่างชัดเจน โดยได้มีการสำรวจพื้นที่วางท่อส่งก๊าซธรรมชาติ และจัดทำรายงานตรวจสอบแนวท่อก๊าซธรรมชาติ (Pipeline Patrolling) ให้เป็นไปตามมาตรฐาน ASME B31.8 โดยได้ดำเนินการตรวจสอบฯ ในช่วงเดือนมกราคมถึงเดือนธันวาคม 2568 ด้วยความถี่เดือนละ 8-9 ครั้ง โดยแผนกบำรุงรักษาท่อและอุปกรณ์ ศูนย์ปฏิบัติการระบบท่อเขต 10 (ปท.10) บริษัท ปตท. จำกัด (มหาชน) ซึ่งพบว่า ป้ายแสดงตำแหน่งแนวท่อส่งก๊าซธรรมชาติมีความปกติดีทุกจุด ทั้งนี้รายละเอียดผลการตรวจสอบแสดงไว้ในภาคผนวก ๕
4.2) ประชาสัมพันธ์ขอความร่วมมือกับหน่วยงานชุมชน สถานประกอบการที่อยู่ใกล้เคียงช่วยสอดส่องดูแลมิให้ผู้ใดมาทำกิจกรรมที่อาจก่อให้เกิดความเสียหายกับแนวท่อส่งก๊าซธรรมชาติของโครงการ รวมทั้งหากหน่วยงานใดจะดำเนินการก่อสร้าง ปรับปรุง หรือกระทำการเกี่ยวกับระบบสาธารณูปโภคในพื้นที่ เช่น การขอมบ่ารุงถนน ไฟฟ้า ประปา โทรศัพท์ เป็นต้น ในเขตระบบท่อส่งก๊าซธรรมชาติ ต้องแจ้งให้ทราบล่วงหน้า รวมทั้งจัดให้มีเจ้าหน้าที่ประสานงานตลอดระยะเวลาดำเนินการ	โครงการได้จัดให้มีการประชาสัมพันธ์ขอความร่วมมือกับหน่วยงาน ชุมชน และสถานประกอบการที่อยู่ใกล้เคียงช่วยสอดส่องดูแลมิให้ผู้ใดมาทำกิจกรรมที่อาจก่อให้เกิดความเสียหายกับแนวท่อส่งก๊าซธรรมชาติของโครงการ ทั้งนี้หากมีหน่วยงานใดจะดำเนินการก่อสร้าง ปรับปรุง หรือกระทำการเกี่ยวกับระบบสาธารณูปโภคในพื้นที่ เช่น การขอมบ่ารุงถนน ไฟฟ้า ประปา โทรศัพท์ เป็นต้น ในเขตระบบท่อส่งก๊าซธรรมชาติ ต้องแจ้งให้กับทางโครงการรับทราบก่อน รวมทั้งได้มีการกำหนดให้ผู้จัดการสถานีเป็นผู้ดำเนินการประสานงานกับหน่วยงานที่เกี่ยวข้องตลอดระยะเวลาดำเนินการ
5) <u>การดำเนินงานด้านอาชีวอนามัยและความปลอดภัยสำหรับพนักงานปฏิบัติงาน</u> 5.1) ควบคุมให้มีการใช้อุปกรณ์ป้องกันอันตรายส่วนบุคคลที่เหมาะสมในแต่ละประเภทของงาน	โครงการได้จัดให้มีเจ้าหน้าที่ประจำสถานีบริการ (ผู้จัดการสถานี) ทำหน้าที่ควบคุมดูแลให้มีการใช้อุปกรณ์ป้องกันอันตรายส่วนบุคคลที่เหมาะสมสำหรับเจ้าหน้าที่ที่เกี่ยวข้องในแต่ละประเภทของงานก่อนเข้ามาปฏิบัติงานในพื้นที่สถานีบริการ

บทที่ 2

ผลการปฏิบัติตามมาตรการป้องกันและแก้ไขผลกระทบสิ่งแวดล้อม


ตารางที่ 2-1 ผลการปฏิบัติตามมาตรการป้องกันและแก้ไขผลกระทบสิ่งแวดล้อม โครงการท่อส่งก๊าซธรรมชาติสำหรับยานยนต์ สถานีบริการก๊าซธรรมชาติ หจก. ทราयแคว์โลจิสติกส์ และสถานีบริการก๊าซธรรมชาติหิโนซ็อนเซอรวิส (เฉพาะแนววางท่อส่งก๊าซธรรมชาติไปยังสถานีบริการก๊าซธรรมชาติหิโนซ็อนเซอรวิส) ของห้างหุ้นส่วนจำกัด หิโนซ็อนเซอรวิส (ระยะดำเนินการ) (ต่อ)

มาตรการป้องกัน และแก้ไขผลกระทบสิ่งแวดล้อม	รายละเอียดการปฏิบัติตามมาตรการ และประสิทธิภาพของการดำเนินงาน
5.2) ควบคุมให้มีการตรวจสอบสภาพของเครื่องมือ อุปกรณ์ก่อนนำมาใช้ปฏิบัติงาน	โครงการได้จัดให้มีการตรวจสอบสภาพความพร้อมของ เครื่องมือ/อุปกรณ์ต่างๆ ก่อนนำมาใช้ปฏิบัติงานทุกครั้ง นอกจากนี้ ในระหว่างเดือนกรกฎาคมถึงเดือนธันวาคม 2568 โครงการได้จัดทำบันทึกการตรวจสอบสภาพความพร้อม การใช้งานของเครื่องสูบลมอัดก๊าซ (Compressor) ประจำวัน แสดงดังภาคผนวก ศ และการตรวจสอบสภาพความพร้อม การใช้งานของตู้จ่ายก๊าซธรรมชาติอัดและอุปกรณ์ส่วนควบ อื่นๆ (CNG Dispenser) ประจำวัน แสดงดังภาคผนวก ช
5.3) ขณะที่ดำเนินการซ่อมแซมท่อส่งก๊าซฯ ที่รั่ว ต้องปฏิบัติ ดังนี้ <ul style="list-style-type: none"> จัดให้มีระบบขออนุญาตเข้าทำงานบริเวณ ที่ทำการเชื่อมต่อท่อ และการตรวจสอบรอยเชื่อมด้วย การเอ็กซเรย์ 	ทุกครั้งที่มิบุคคลภายนอกเข้ามาปฏิบัติงานในพื้นที่โครงการ โครงการจะจัดให้มีระบบการขออนุญาตเข้าทำงานบริเวณ ที่ทำการเชื่อมต่อท่อและการตรวจสอบรอยเชื่อมด้วย การเอ็กซเรย์
<ul style="list-style-type: none"> ควบคุมดูแลให้ผู้ปฏิบัติงานสวมใส่อุปกรณ์ ป้องกันอันตราย เช่น ถุงมือ หมวกนิรภัย รองเท้านิรภัย เป็นต้น 	โครงการได้ติดตั้งป้ายควบคุมดูแลให้ผู้ปฏิบัติงานสวมใส่อุปกรณ์ ป้องกันอันตรายส่วนบุคคลขณะปฏิบัติงาน เช่น ถุงมือ หมวกนิรภัย และรองเท้านิรภัย เป็นต้น แสดงดังรูปที่ 2-6 และติดตั้งป้ายเตือนอันตรายต่างๆ ไว้บริเวณพื้นที่ ปฏิบัติงาน แสดงดังรูปที่ 2-7
<ul style="list-style-type: none"> กั้นเขตพื้นที่ที่ทำการเชื่อมต่อ พร้อมทั้ง ติดตั้งเครื่องหมายเตือนแสดงเขตหวงห้ามที่อาจเกิดอันตราย 	กรณีที่โครงการมีการปฏิบัติงานซ่อมแซมท่อก๊าซที่รั่ว โครงการจะทำการกั้นเขตพื้นที่ที่ทำการเชื่อมต่อทุกครั้ง และติดตั้งเครื่องหมายเตือนแสดงเขตหวงห้ามที่อาจเกิด อันตราย
<ul style="list-style-type: none"> กั้นบริเวณพื้นที่ที่ทำการตรวจสอบรอยเชื่อม พร้อมทั้งห้ามมิให้ผู้ที่ไม่มีส่วนเกี่ยวข้องเข้ามาในพื้นที่ ดังกล่าวโดยเด็ดขาด 	กรณีที่โครงการมีการปฏิบัติงานซ่อมแซมท่อก๊าซที่รั่ว โครงการจะทำการกั้นบริเวณพื้นที่ที่ทำการตรวจสอบ รอยเชื่อม พร้อมทั้งห้ามมิให้ผู้ที่ไม่มีส่วนเกี่ยวข้องเข้ามา ในพื้นที่ดังกล่าวโดยเด็ดขาด

บทที่ 2

ผลการปฏิบัติตามมาตรการป้องกันและแก้ไขผลกระทบสิ่งแวดล้อม

ตารางที่ 2-1 ผลการปฏิบัติตามมาตรการป้องกันและแก้ไขผลกระทบสิ่งแวดล้อม โครงการท่อส่งก๊าซธรรมชาติสำหรับยานยนต์ สถานีบริการก๊าซธรรมชาติ หจก. ทราयแคว์โลจิสติกส์ และสถานีบริการก๊าซธรรมชาติหิโนซอนเซอร์วิส (เฉพาะแนววางท่อส่งก๊าซธรรมชาติไปยังสถานีบริการก๊าซธรรมชาติหิโนซอนเซอร์วิส) ของห้างหุ้นส่วนจำกัด หิโนซอนเซอร์วิส (ระยะดำเนินการ) (ต่อ)

มาตรการป้องกัน และแก้ไขผลกระทบสิ่งแวดล้อม	รายละเอียดการปฏิบัติตามมาตรการ และประสิทธิภาพของการดำเนินงาน
<ul style="list-style-type: none"> พื้นที่ปฏิบัติงานตรวจสอบรอยเชื่อมด้วยการเอ็กซเรย์ ต้องจัดให้มีป้ายรังสีแสดงไว้ โดยมีข้อความและสัญลักษณ์ในป้าย ดังนี้ 	<p>กรณีที่มีโครงการมีการปฏิบัติงานตรวจสอบรอยเชื่อมด้วยการเอ็กซเรย์ โครงการจะทำการติดตั้งป้ายเตือนพื้นที่อันตรายจากรังสีแสดงไว้ในพื้นที่ปฏิบัติงานอย่างชัดเจน</p>
<ul style="list-style-type: none"> ผู้ปฏิบัติงานตรวจสอบรอยเชื่อมด้วยการเอ็กซเรย์ต้องตรวจสอบและติด Film badge หรือแผ่นวัด OSL หรือ TLD card ก่อนดำเนินการเข้าปฏิบัติงาน 	<p>กรณีที่โครงการมีการปฏิบัติงานตรวจสอบรอยเชื่อมด้วยการเอ็กซเรย์ โครงการจะควบคุมและกำชับให้ผู้ปฏิบัติงานที่ทำหน้าที่ตรวจสอบรอยเชื่อมด้วยการเอ็กซเรย์ ติด Film badge หรือแผ่นวัด OSL หรือ TLD card ก่อนดำเนินการเข้าปฏิบัติงานในพื้นที่ทุกครั้ง</p>
<p>5.4) ตรวจสอบสุขภาพพนักงานปฏิบัติงานเป็นประจำ ปีละ 1 ครั้ง</p>	<p>โครงการได้ดำเนินการตรวจสอบสุขภาพประจำปี พ.ศ. 2568 ให้แก่พนักงานประจำสถานี จำนวน 9 คน เมื่อวันที่ 18 พฤศจิกายน 2568 โดยคณะแพทย์จากโรงพยาบาลจุฬารัตน์ 304 อินเตอร์ เป็นผู้ดำเนินการตรวจ โดยผลการตรวจสอบสุขภาพประจำปี ได้ถูกรวบรวมและจัดทำเป็นรายงานสรุป ซึ่งแสดงไว้ในภาคผนวก ส ทั้งนี้ การดำเนินงานดังกล่าวเป็นไปตามแผนที่ระบุไว้ในแผนการดำเนินงานด้านอาชีวอนามัยและความปลอดภัยสำหรับพนักงาน ประจำปี 2568 ซึ่งแสดงไว้ในภาคผนวก ด</p>
<p>3. แผนปฏิบัติการด้านสังคมและการมีส่วนร่วมของประชาชน</p>	
<p>1) สร้างความสัมพันธ์ที่ดีกับชุมชนใกล้เคียงและสนับสนุนการดำเนินกิจกรรมต่างๆ ของชุมชนหรือหน่วยงานในพื้นที่ตามความเหมาะสม เช่น การร่วมกิจกรรมตามเทศกาล ประเพณีวันสำคัญของชุมชน การสนับสนุนด้านการกีฬา ด้านการศึกษา ด้านสาธารณสุข และสาธารณประโยชน์ต่างๆ เป็นต้น</p>	<p>โครงการได้ดำเนินงานโดยมุ่งสร้างและธำรงไว้ซึ่งความสัมพันธ์อันดีระหว่างโครงการกับชุมชนโดยรอบอย่างต่อเนื่อง ควบคู่กับการสนับสนุนการดำเนินกิจกรรมต่างๆ ของชุมชนและหน่วยงานในพื้นที่ตามความเหมาะสม ทั้งนี้ โครงการได้มอบน้ำดื่มและเครื่องดื่มให้แก่สถานีตำรวจภูธรพนมสารคาม จังหวัดฉะเชิงเทรา ในช่วงกลางเดือนพฤษภาคม 2568</p>

บทที่ 2

ผลการปฏิบัติตามมาตรการป้องกันและแก้ไขผลกระทบสิ่งแวดล้อม

ตารางที่ 2-1 ผลการปฏิบัติตามมาตรการป้องกันและแก้ไขผลกระทบสิ่งแวดล้อม โครงการท่อส่งก๊าซธรรมชาติสำหรับยานยนต์ สถานีบริการก๊าซธรรมชาติ หจก. ทราयแคว์โลจิสติกส์ และสถานีบริการก๊าซธรรมชาติหีนซ็อนเซอร์วิส (เฉพาะแนววางท่อส่งก๊าซธรรมชาติไปยังสถานีบริการก๊าซธรรมชาติหีนซ็อนเซอร์วิส) ของห้างหุ้นส่วนจำกัด หีนซ็อนเซอร์วิส (ระยะดำเนินการ) (ต่อ)

มาตรการป้องกัน และแก้ไขผลกระทบสิ่งแวดล้อม	รายละเอียดการปฏิบัติตามมาตรการ และประสิทธิภาพของการดำเนินงาน
	นอกจากนี้ ยังได้เข้าร่วมกิจกรรมเฉลิมพระเกียรติพระบาทสมเด็จพระเจ้าอยู่หัว เนื่องในโอกาสวันเฉลิมพระชนมพรรษา พร้อมทั้งจัดกิจกรรมแจกเครื่องดื่มฟรีให้แก่ประชาชน เมื่อวันที่ 28 กรกฎาคม 2568 ณ ศาลา 80 พรรษา ศูนย์ศึกษาการพัฒนาเขาหินซ้อนอันเนื่องมาจากพระราชดำริ ดังแสดงในรูปที่ 2-8
2) เผยแพร่ข้อมูลข่าวสารเกี่ยวกับก๊าซธรรมชาติและความปลอดภัย สร้างความรู้ ความเข้าใจและความเชื่อมั่นต่อระบบและองค์กรโดยผ่านสื่อประเภทต่างๆ เช่น การให้ความรู้เกี่ยวกับก๊าซธรรมชาติ ความสำคัญของป้ายเหนือท่อช่องทางติดต่อ การเผยแพร่ข้อมูลผ่านแผ่นพับ ใบปลิว เป็นต้น	โครงการได้ดำเนินการจัดทำเอกสารประชาสัมพันธ์ข้อมูลรายละเอียดโครงการ (ระยะดำเนินการ) (ภาคผนวก ร) และนำไปเผยแพร่ให้กับประชาชน ผู้มาใช้บริการ หน่วยงาน และสถานประกอบการในพื้นที่ใกล้เคียงและผู้สนใจได้รับทราบ (รูปที่ 2-1) พร้อมทั้งประชาสัมพันธ์ข้อมูลเกี่ยวกับก๊าซธรรมชาติและความปลอดภัย เพื่อเสริมสร้างความรู้ความเข้าใจและความเชื่อมั่นต่อระบบท่อส่งก๊าซฯ และองค์กร ผ่านคู่มือระงับเหตุฉุกเฉินโครงการฯ โดยเนื้อหาของการประชาสัมพันธ์ ประกอบด้วย ความรู้เกี่ยวกับก๊าซธรรมชาติ คุณสมบัติของก๊าซธรรมชาติ ระบบท่อส่งก๊าซธรรมชาติ สาเหตุของการเกิดอุบัติเหตุต่อระบบท่อส่งก๊าซธรรมชาติ เหตุฉุกเฉิน แผนป้องกันเหตุฉุกเฉิน แผนระงับเหตุฉุกเฉิน ข้อควรปฏิบัติของชุมชนกรณีเกิดเหตุฉุกเฉินท่อก๊าซรั่ว และหมายเลขโทรศัพท์ในการติดต่อกรณีเกิดเหตุฉุกเฉิน (ภาคผนวก ก)
3) ให้มีระบบประกันภัยสาธารณะคุ้มครองความเสียหายที่อาจเกิดขึ้นต่อชีวิตและทรัพย์สินของพนักงานและประชาชน อันเนื่องมาจากกิจกรรมของโครงการ	โครงการได้ทำประกันภัยสาธารณะเพื่อคุ้มครองความเสียหายที่อาจเกิดขึ้นต่อชีวิต และทรัพย์สิน อันเนื่องมาจากกิจกรรมของโครงการที่เกิดขึ้นในช่วงระยะดำเนินการ (ภาคผนวก ต-1(ก) และภาคผนวก ต-1(ข)) ทั้งนี้ หากเกิดความเสียหายเกิดขึ้นกับชีวิตและทรัพย์สินที่อาจจะได้รับความเสียหายจากอุบัติเหตุที่เกิดขึ้นจากการดำเนินโครงการ โครงการจะดำเนินการตามขั้นตอนการชดเชยความเสียหายของบริษัท

บทที่ 2

ผลการปฏิบัติตามมาตรการป้องกันและแก้ไขผลกระทบสิ่งแวดล้อม

ตารางที่ 2-1 ผลการปฏิบัติตามมาตรการป้องกันและแก้ไขผลกระทบสิ่งแวดล้อม โครงการท่อส่งก๊าซธรรมชาติสำหรับยานยนต์ สถานีบริการก๊าซธรรมชาติ หจก. ทราयแคว์โลจิสติกส์ และสถานีบริการก๊าซธรรมชาติหิโนซอนเซอร์วิส (เฉพาะแนววางท่อส่งก๊าซธรรมชาติไปยังสถานีบริการก๊าซธรรมชาติหิโนซอนเซอร์วิส) ของห้างหุ้นส่วนจำกัด หิโนซอนเซอร์วิส (ระยะดำเนินการ) (ต่อ)

มาตรการป้องกัน และแก้ไขผลกระทบสิ่งแวดล้อม	รายละเอียดการปฏิบัติตามมาตรการ และประสิทธิภาพของการดำเนินงาน
	ประกันภัย รับรองหากเกิดกรณีฉุกเฉินไว้ นอกจากนี้ โครงการได้จัดทำกรรมธรรม์ประกันภัยเพิ่มเติม จำนวน 3 ฉบับ ร่วมกับ บริษัท ทิพยประกันภัย จำกัด (มหาชน) ประกอบด้วย กรรมธรรม์ประกันภัยความรับผิดชอบตามกฎหมายอันเกิดจากการประกอบกิจการควบคุมประเภทที่ 3 ตามกฎหมายว่าด้วยการควบคุมน้ำมันเชื้อเพลิงส่วนที่เกี่ยวกับการประกอบกิจการควบคุมก๊าซธรรมชาติภายในอาณาเขตประเทศไทย สำหรับสถานีบริการก๊าซธรรมชาติ (ภาคผนวก ต-2(ก) และภาคผนวก ต-2(ข)) กรรมธรรม์ประกันภัยความรับผิดชอบตามกฎหมายอันเกิดจากการประกอบกิจการควบคุมประเภทที่ 3 ตามกฎหมายว่าด้วยการควบคุมน้ำมันเชื้อเพลิง ส่วนที่เกี่ยวกับการประกอบกิจการควบคุมก๊าซธรรมชาติภายในอาณาเขตประเทศไทย สำหรับระบบการขนส่งก๊าซธรรมชาติทางท่อ (ภาคผนวก ต-3(ก) และภาคผนวก ต-3(ข)) และกรรมธรรม์ประกันภัยความเสี่ยงภัยทรัพย์สิน (ภาคผนวก ต-4(ก) และภาคผนวก ต-4(ข)) อย่างไรก็ตาม ตลอดระยะเวลาดำเนินการของโครงการที่ผ่านมาไม่พบความเสียหายจากการดำเนินกิจกรรมของโครงการแต่อย่างใด
4) จัดให้มีการประชาสัมพันธ์เพื่อเผยแพร่คู่มือการระงับเหตุฉุกเฉินของชุมชน และหมายเลขโทรศัพท์แจ้งเหตุกรณีเกิดเหตุฉุกเฉินเกี่ยวกับระบบท่อส่งก๊าซธรรมชาติให้กับหน่วยงานต่างๆ ชุมชนในพื้นที่ใกล้เคียง และผู้ที่สนใจผ่านช่องทางการติดต่อสื่อสารต่างๆ เช่น เจ้าหน้าที่ประชาสัมพันธ์ของโครงการ เอกสารเผยแพร่ผู้นำชุมชน เป็นต้น	โครงการได้ดำเนินการประชาสัมพันธ์ข้อมูลเกี่ยวกับก๊าซธรรมชาติและความปลอดภัย เพื่อเสริมสร้างความรู้ความเข้าใจและความเชื่อมั่นต่อระบบท่อส่งก๊าซฯ และองค์กร ผ่านคู่มือระงับเหตุฉุกเฉินโครงการฯ (ภาคผนวก ก) และรูปที่ 2-1 โดยเนื้อหาของการประชาสัมพันธ์ ประกอบด้วย ความรู้เกี่ยวกับก๊าซธรรมชาติ คุณสมบัติของก๊าซธรรมชาติ ระบบท่อส่งก๊าซธรรมชาติ สาเหตุของการเกิดอุบัติเหตุต่อระบบท่อส่งก๊าซธรรมชาติ เหตุฉุกเฉิน แผนป้องกันเหตุฉุกเฉิน แผนระงับเหตุฉุกเฉิน ข้อควรปฏิบัติของชุมชนกรณี

บทที่ 2

ผลการปฏิบัติตามมาตรการป้องกันและแก้ไขผลกระทบสิ่งแวดล้อม

ตารางที่ 2-1 ผลการปฏิบัติตามมาตรการป้องกันและแก้ไขผลกระทบสิ่งแวดล้อม โครงการท่อส่งก๊าซธรรมชาติสำหรับยานยนต์ สถานีบริการก๊าซธรรมชาติ หจก. ทราयแคว์โลจิสติกส์ และสถานีบริการก๊าซธรรมชาติหีนซอนเซอร์วิส (เฉพาะแนววางท่อส่งก๊าซธรรมชาติไปยังสถานีบริการก๊าซธรรมชาติหีนซอนเซอร์วิส) ของห้างหุ้นส่วนจำกัด หีนซอนเซอร์วิส (ระยะดำเนินการ) (ต่อ)

มาตรการป้องกัน และแก้ไขผลกระทบสิ่งแวดล้อม	รายละเอียดการปฏิบัติตามมาตรการ และประสิทธิภาพของการดำเนินงาน
	เกิดเหตุฉุกเฉินท่อก๊าซรั่ว และหมายเลขโทรศัพท์ในการติดต่อกรณีเกิดเหตุฉุกเฉิน
5) จัดทำป้ายแสดงตำแหน่งแนวท่อส่งก๊าซธรรมชาติให้เป็นไปตามข้อกำหนดของสำนักงานคณะกรรมการกำกับกิจการพลังงาน และกรมธุรกิจพลังงาน	โครงการได้จัดทำป้ายแสดงตำแหน่งแนวท่อส่งก๊าซธรรมชาติให้เห็นข้อความ และหมายเลขโทรศัพท์แจ้งเหตุฉุกเฉินอย่างชัดเจน ตลอดระยะทางของแนวท่อ (รูปที่ 2-4) เพื่อให้เป็นไปตามข้อกำหนดของสำนักงานคณะกรรมการกำกับกิจการพลังงาน และกรมธุรกิจพลังงาน
6) จัดให้มีการรับเรื่องร้องเรียนและกระบวนการในการแก้ไขข้อร้องเรียนอย่างชัดเจนทั้งกรณีทั่วไป และกรณีฉุกเฉิน พร้อมนี้ได้จัดเตรียมแบบฟอร์มรับเรื่องร้องเรียน	โครงการได้จัดให้มีการรับเรื่องร้องเรียนและกระบวนการในการแก้ไขข้อร้องเรียนอย่างชัดเจนทั้งกรณีทั่วไป และกรณีฉุกเฉิน พร้อมนี้ได้จัดเตรียมแบบฟอร์มการรับเรื่องร้องเรียนไว้สำหรับผู้ที่ต้องการร้องเรียนโครงการ (ภาคผนวก ห) นอกจากนี้ โครงการได้ติดตั้งกล่องรับเรื่องร้องเรียนไว้บริเวณด้านข้างอาคารสำนักงาน (รูปที่ 2-9) พร้อมติดหมายเลขโทรศัพท์ฉุกเฉินไว้บริเวณประตูทางเข้าอาคารสำนักงาน (รูปที่ 2-5) ทั้งนี้ ในระหว่างเดือนกรกฎาคมถึงเดือนธันวาคม 2568 ไม่พบข้อร้องเรียนจากการดำเนินงานของโครงการแต่อย่างใด
7) ในกรณีที่หจก. ทราयแคว์โลจิสติกส์ และหจก. หีนซอนเซอร์วิส ได้ดำเนินการโอนระบบท่อส่งก๊าซธรรมชาติให้กับบริษัท ปตท. จำกัด (มหาชน) (ปตท.) ภายหลังก่อสร้างแล้วเสร็จ ผังการรับเรื่องร้องเรียนระบบท่อส่งก๊าซธรรมชาติทั้งหมดของโครงการจะถูกปรับไปใช้ผังการรับเรื่องร้องเรียนของปตท. หลังจากทีปตท. ได้รับการโอนกรรมสิทธิ์ระบบท่อส่งก๊าซธรรมชาติเรียบร้อยแล้ว	ในปัจจุบันโครงการยังไม่ได้ดำเนินการโอนระบบท่อส่งก๊าซธรรมชาติให้กับบริษัท ปตท. จำกัด (มหาชน) (เฉพาะแนววางท่อส่งก๊าซธรรมชาติไปยังสถานีบริการก๊าซธรรมชาติหีนซอนเซอร์วิส) แต่อย่างใด ทั้งนี้ หากในกรณีที่โครงการได้ดำเนินการโอนกรรมสิทธิ์ระบบท่อส่งก๊าซฯ ให้กับบริษัท ปตท. จำกัด (มหาชน) เรียบร้อยแล้ว ผังการรับเรื่องร้องเรียนและกระบวนการในการแก้ไขข้อร้องเรียนของระบบท่อส่งก๊าซธรรมชาติทั้งหมดของโครงการจะถูกนำไปปรับใช้เป็นผังการรับเรื่องร้องเรียนของบริษัท ปตท. จำกัด (มหาชน) แทน

รายงานผลการปฏิบัติตามมาตรการป้องกันและแก้ไขผลกระทบสิ่งแวดล้อม และมาตรการติดตามตรวจสอบผลกระทบสิ่งแวดล้อม
โครงการก่อสร้างก๊าซธรรมชาติสำหรับยานยนต์ สถานีบริการก๊าซธรรมชาติ หจก. ทราย์แคว์โลจิสติกส์ และสถานีบริการก๊าซธรรมชาติหินซ็อนเซอร์วิส
(เฉพาะแนววางท่อส่งก๊าซธรรมชาติไปยังสถานีบริการก๊าซธรรมชาติหินซ็อนเซอร์วิส) (ระยะดำเนินการ)

ฉบับที่ 2 รอบการดำเนินการระหว่างเดือนกรกฎาคม - ธันวาคม 2568

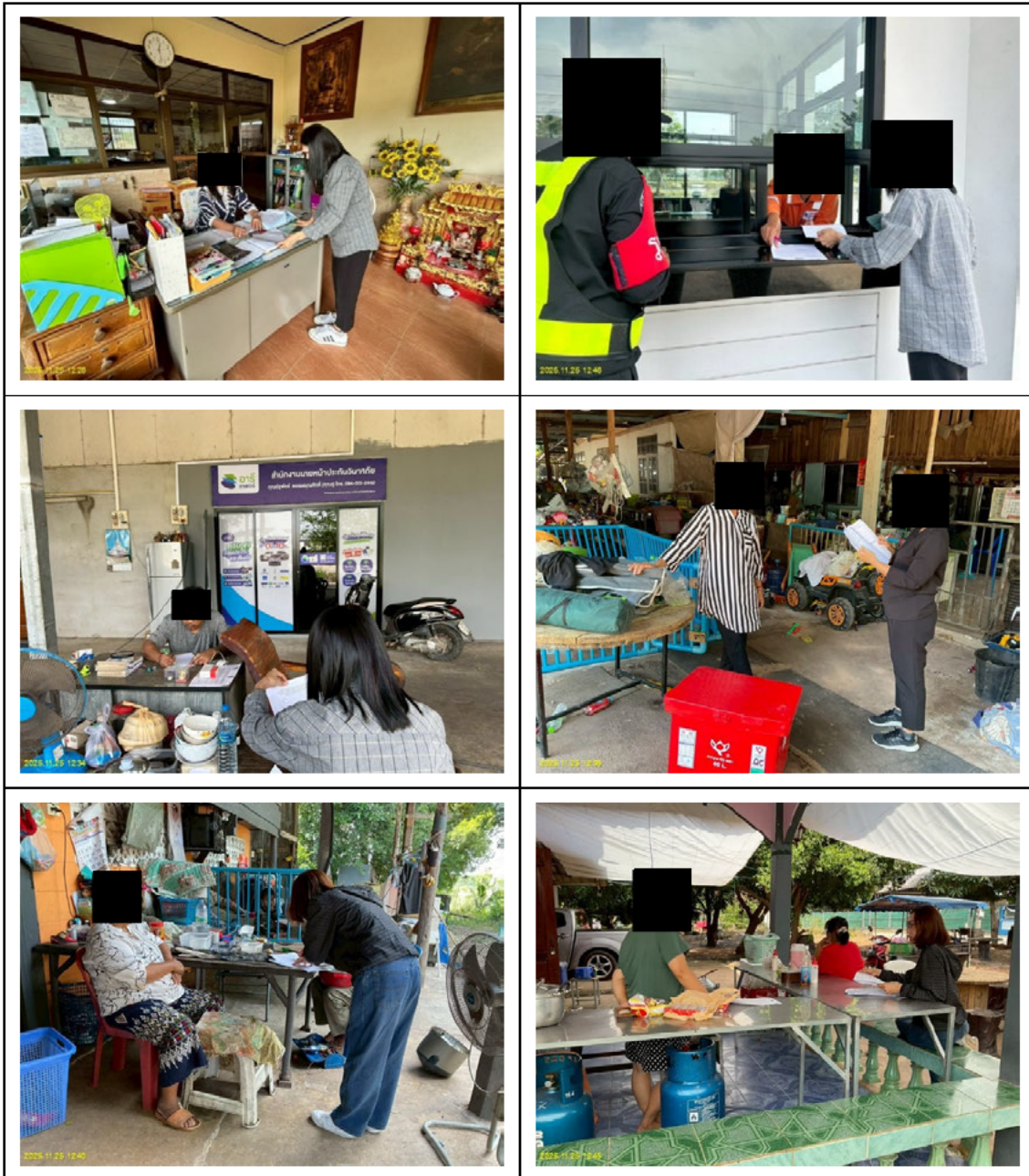
บทที่ 2

ผลการปฏิบัติตามมาตรการป้องกันและแก้ไขผลกระทบสิ่งแวดล้อม



บทที่ 2

ผลการปฏิบัติตามมาตรการป้องกันและแก้ไขผลกระทบสิ่งแวดล้อม



การประชาสัมพันธ์เผยแพร่คู่มือระเบียบเหตุฉุกเฉินของโครงการ และรายละเอียดข้อมูลของโครงการ
ในระยะดำเนินการ ให้กับหน่วยงานราชการและประชาชนที่อยู่ในพื้นที่ใกล้เคียงโครงการได้รับทราบ (ต่อ)

รูปที่ 2-1 การประชาสัมพันธ์เผยแพร่คู่มือระเบียบเหตุฉุกเฉินของโครงการ ให้กับประชาชน
และหน่วยงานที่เกี่ยวข้องรับทราบ (ต่อ)

รายงานผลการปฏิบัติตามมาตรการป้องกันและแก้ไขผลกระทบสิ่งแวดล้อม และมาตรการติดตามตรวจสอบผลกระทบสิ่งแวดล้อม
โครงการก่อสร้างท่าอากาศยานสำหรับยานยนต์ สถานีบริการก๊าซธรรมชาติ หก. ทวายแคว์โลจิสติกส์ และสถานีบริการก๊าซธรรมชาติหินอ่อนเซอร์วิส
(เฉพาะแนววางท่อส่งก๊าซธรรมชาติไปยังสถานีบริการก๊าซธรรมชาติหินอ่อนเซอร์วิส) (ระยะดำเนินการ)

ฉบับที่ 2 รอบการดำเนินการระหว่างเดือนกรกฎาคม - ธันวาคม 2568

บทที่ 2

ผลการปฏิบัติตามมาตรการป้องกันและแก้ไขผลกระทบสิ่งแวดล้อม



การประชาสัมพันธ์เผยแพร่คู่มือระเบียบเหตุฉุกเฉินของโครงการ และรายละเอียดข้อมูลของโครงการ
ในระยะดำเนินการ ให้กับหน่วยงานราชการและประชาชนที่อยู่ในพื้นที่ใกล้เคียงโครงการได้รับทราบ (ต่อ)

รูปที่ 2-1 การประชาสัมพันธ์เผยแพร่คู่มือระเบียบเหตุฉุกเฉินของโครงการ ให้กับประชาชน
และหน่วยงานที่เกี่ยวข้องรับทราบ (ต่อ)

บทที่ 2

ผลการปฏิบัติตามมาตรการป้องกันและแก้ไขผลกระทบสิ่งแวดล้อม



รายงานผลการปฏิบัติตามมาตรการป้องกันและแก้ไขผลกระทบสิ่งแวดล้อม และมาตรการติดตามตรวจสอบผลกระทบสิ่งแวดล้อม
โครงการท่อส่งก๊าซธรรมชาติสำหรับยานยนต์ สถานีบริการก๊าซธรรมชาติ หจก. ทราयแคว์โลจิสติกส์ และสถานีบริการก๊าซธรรมชาติหิโนซอนเซอร์วิส
(เฉพาะแนววางท่อส่งก๊าซธรรมชาติไปยังสถานีบริการก๊าซธรรมชาติหิโนซอนเซอร์วิส) (ระยะดำเนินการ)

ฉบับที่ 2 รอบการดำเนินการระหว่างเดือนกรกฎาคม - ธันวาคม 2568

บทที่ 2

ผลการปฏิบัติตามมาตรการป้องกันและแก้ไขผลกระทบสิ่งแวดล้อม

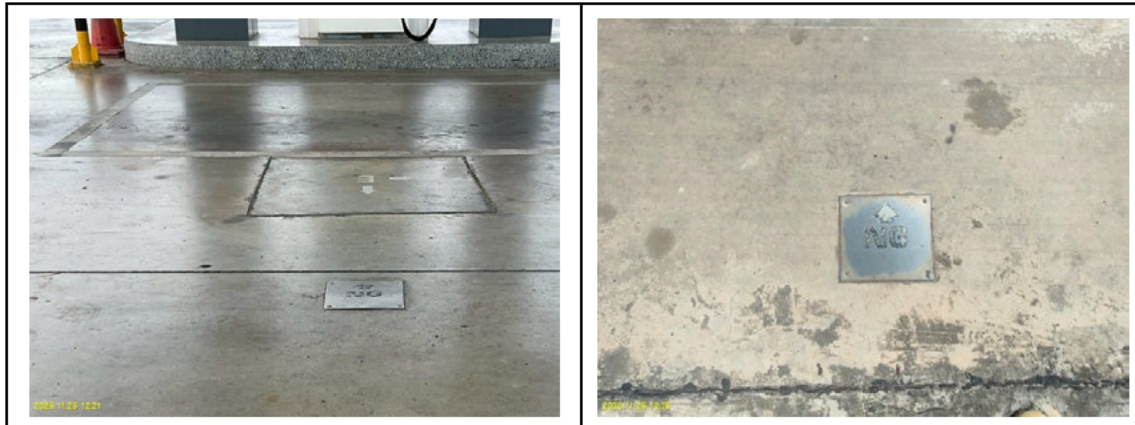


รายงานผลการปฏิบัติตามมาตรการป้องกันและแก้ไขผลกระทบสิ่งแวดล้อม และมาตรการติดตามตรวจสอบผลกระทบสิ่งแวดล้อม
โครงการท่อส่งก๊าซธรรมชาติสำหรับยานยนต์ สถานีบริการก๊าซธรรมชาติ หจก. ทราयแคว์โลจิสติกส์ และสถานีบริการก๊าซธรรมชาติหิชนชั่นเซอร์วิส
(เฉพาะแนววางท่อส่งก๊าซธรรมชาติไปยังสถานีบริการก๊าซธรรมชาติหิชนชั่นเซอร์วิส) (ระยะดำเนินการ)

ฉบับที่ 2 รอบการดำเนินการระหว่างเดือนกรกฎาคม - ธันวาคม 2568

บทที่ 2

ผลการปฏิบัติตามมาตรการป้องกันและแก้ไขผลกระทบสิ่งแวดล้อม



รูปที่ 2-4 ป้ายแสดงตำแหน่งแนวท่อส่งก๊าซธรรมชาติภายในสถานีก๊าซธรรมชาติหลัก (ต่อ)



รูปที่ 2-5 ติดตั้งป้ายแสดงหมายเลขโทรศัพท์ของหน่วยงานที่ต้องประสานงานในกรณีเกิดเหตุการณ์ฉุกเฉิน

รายงานผลการปฏิบัติตามมาตรการป้องกันและแก้ไขผลกระทบสิ่งแวดล้อม และมาตรการติดตามตรวจสอบผลกระทบสิ่งแวดล้อม
โครงการท่อส่งก๊าซธรรมชาติสำหรับยานยนต์ สถานีบริการก๊าซธรรมชาติ หจก. ทราयแคว์โลจิสติกส์ และสถานีบริการก๊าซธรรมชาติหิชน้องเซอร์วิส
(เฉพาะแนววางท่อส่งก๊าซธรรมชาติไปยังสถานีบริการก๊าซธรรมชาติหิชน้องเซอร์วิส) (ระยะดำเนินการ)

ฉบับที่ 2 รอบการดำเนินการระหว่างเดือนกรกฎาคม - ธันวาคม 2568

บทที่ 2

ผลการปฏิบัติตามมาตรการป้องกันและแก้ไขผลกระทบสิ่งแวดล้อม



รูปที่ 2-5 ติดตั้งป้ายแสดงหมายเลขโทรศัพท์ของหน่วยงานที่ต้องประสานงานในกรณีเกิดเหตุการณ์ฉุกเฉิน (ต่อ)



รูปที่ 2-6 ติดตั้งป้ายควบคุมดูแลให้พนักงานสวมใส่อุปกรณ์ป้องกันอันตรายส่วนบุคคลขณะปฏิบัติงาน

รายงานผลการปฏิบัติตามมาตรการป้องกันและแก้ไขผลกระทบสิ่งแวดล้อม และมาตรการติดตามตรวจสอบผลกระทบสิ่งแวดล้อม
โครงการท่อส่งก๊าซธรรมชาติสำหรับยานยนต์ สถานีบริการก๊าซธรรมชาติ หจก. ทราयแคว์โลจิสติกส์ และสถานีบริการก๊าซธรรมชาติหิโนซอนเซอร์วิส
(เฉพาะแนววางท่อส่งก๊าซธรรมชาติไปยังสถานีบริการก๊าซธรรมชาติหิโนซอนเซอร์วิส) (ระยะดำเนินการ)

ฉบับที่ 2 รอบการดำเนินการระหว่างเดือนกรกฎาคม - ธันวาคม 2568

บทที่ 2

ผลการปฏิบัติตามมาตรการป้องกันและแก้ไขผลกระทบสิ่งแวดล้อม



รายงานผลการปฏิบัติตามมาตรการป้องกันและแก้ไขผลกระทบสิ่งแวดล้อม และมาตรการติดตามตรวจสอบผลกระทบสิ่งแวดล้อม
โครงการท่อส่งก๊าซธรรมชาติสำหรับยานยนต์ สถานีบริการก๊าซธรรมชาติ หจก. ทราयแคว์โลจิสติกส์ และสถานีบริการก๊าซธรรมชาติหิโนซอนเซอร์วิส
(เฉพาะแนววางท่อส่งก๊าซธรรมชาติไปยังสถานีบริการก๊าซธรรมชาติหิโนซอนเซอร์วิส) (ระยะดำเนินการ)

ฉบับที่ 2 รอบการดำเนินการระหว่างเดือนกรกฎาคม - ธันวาคม 2568

บทที่ 2

ผลการปฏิบัติตามมาตรการป้องกันและแก้ไขผลกระทบสิ่งแวดล้อม



รูปที่ 2-7 ติดตั้งป้ายเตือนอันตรายต่างๆ ไว้ในพื้นที่ปฏิบัติงาน (ต่อ)



รูปที่ 2-8 การดำเนินกิจกรรมการมีส่วนร่วมและสนับสนุนการดำเนินกิจกรรมต่างๆ ของชุมชน
และหน่วยงานในพื้นที่

รายงานผลการปฏิบัติตามมาตรการป้องกันและแก้ไขผลกระทบสิ่งแวดล้อม และมาตรการติดตามตรวจสอบผลกระทบสิ่งแวดล้อม
โครงการท่อส่งก๊าซธรรมชาติสำหรับยานยนต์ สถานีบริการก๊าซธรรมชาติ หจก. ทราयแคว์โลจิสติกส์ และสถานีบริการก๊าซธรรมชาติหิโนซอนเซอร์วิส
(เฉพาะแนววางท่อส่งก๊าซธรรมชาติไปยังสถานีบริการก๊าซธรรมชาติหิโนซอนเซอร์วิส) (ระยะดำเนินการ)

ฉบับที่ 2 รอบการดำเนินการระหว่างเดือนกรกฎาคม - ธันวาคม 2568

บทที่ 2

ผลการปฏิบัติตามมาตรการป้องกันและแก้ไขผลกระทบสิ่งแวดล้อม



รูปที่ 2-9 ติดกล่องรับเรื่องร้องเรียนไว้บริเวณด้านข้างอาคารสำนักงาน และติดบอร์ดโทรศัพท์
สำหรับแจ้งหน่วยงานที่เกี่ยวข้องในพื้นที่กรณีเกิดเหตุด่วน เหตุร้ายขึ้นภายในสถานีบริการ